

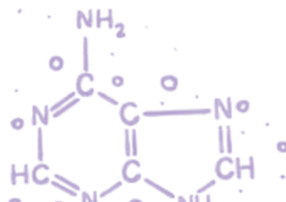
الاحياء

الأجوبة النموذجية

الدور الثالث (3)

— 2025 م —

السادس الاعدادي





ملاحظة : أجب عن خمسة أسئلة فقط ، ولكل سؤال ٢٠ درجة .

- س١: (أ) املا الفراغات بما يناسبها (لأربع) من العبارات الآتية :
- (١) الثالوس الأولي تركيب قلبي الشكل يحمل وهي حافظة مشيحية أنثوية و..... وهي حافظة مشيحية ذكرية .
 - (٢) يوجد نوعان من الخلايا السكر نكيميية هي و.....
 - (٣) يتربك جدار الخلية من مادة في الخلايا النباتية الفتية ويتنخن بإضافة في الخلايا المتقدمة في العمر .
 - (٤) تساهم الأنسجة الضامة بوظيفة دفاعية للجسم لاحتوائها على و.....
 - (٥) في الدورة المبيضية لأنثى الانسان تنتج هرمونات جنسية أنثوية هي و.....
- (ب) ما موقع كل مما يأتي ؟ (لثلاثة فقط)
- (٦ درجات)
النواتان القطبيتان ، الجزء المركزي ، الجسيمات الحالة ، النسيج المخاطاني .
- (ج) ارسم مع التأشير : (تركيب الغشاء البلازمي في الخلية حقيقية النواة) .
- (٦ درجات)
- س٢: (أ) فسر (علل) الجمل التالية تفسيرا علمياً : (لأربع فقط)
- (١) التلقيح الخلطي أكثر أهمية من التلقيح الذاتي .
 - (٢) يمتاز العظم بصلابته .
 - (٣) نسبة نجاح تجميد البويضة أقل من نسبة نجاح تجميد الأجنة .
 - (٤) اختيار (مندل) لنبات البازليا في تجاربه .
 - (٥) الجسم الطرفي في نطفة الانسان ضروري لعملية الاخصاب .
- (ب) ما المجموعة الكروموسومية لكل مما يأتي ؟
- (٤ درجات)
الجسم القطبي الأول ، الطور المشيحي في النبات ، النواة الأولية الذكرية ، الأنواع الكبيرة .
- (ج) اشرح تأثير الكحول على الجنين .
- (٤ درجات)
- س٣: (أ) قارن بين : (اثنين فقط)
- (١) خصى ومبايض الضفدع .
 - (٢) التخمر الكحولي والتخمر اللبني .
 - (٣) الصفائح الدموية والخلايا الخثرية .
- (ب) ما وظيفة أو أهمية (أربعة) مما يأتي ؟
- (٨ درجات)
المتك ، التصالبات ، إنزيم بلمرة DNA ، أوعية الخشب ، البلاستيدات عديمة اللون .
- (ج) ما النظريات التي تفسر حركة الكروموسومات نحو قطبي الخلية المتعاكسين ؟
- (٤ درجات)
- س٤: (أ) عرف (أربعة) مما يأتي :
- (١٢ درجة)
النقل الفعال ، نظرية التكوين التراكمي ، قانون التوزيع الحر ، الجوزاء ، المحس .
- (ب) ارسم مع التأشير : (التكاثر اللاجنسي في البكتريا - الإنشطار الثنائي) .
- (٨ درجات)
- س٥: (أ) أرنب رمادي طويل الشعر ضرب بأنثى فضية قصيرة الشعر فأنجبا عدد من الأرناب من بينهم أرنب أمهق طويل الشعر وآخر رمادي قصير الشعر ، ما الطرز الوراثية للأباء والأبناء ؟ وما نوع الوراثة للصفاتين ؟
- (١٢ درجة)
علما أن مورثة الشعر الطويل (T) سائدة .
- (ب) ما منشأ كل مما يأتي ؟ (لأربعة فقط)
- (٨ درجات)
القناة القاذفة في الحشرات ، الريبوسومات ، نواة الخلية المولدة ، الدم ، الكليسر الدهييد المفسفر (3C) .
- س٦: (أ) ما نوع النسيج في كل مما يأتي ؟ (لأربعة فقط)
- (٨ درجات)
الרגامي ، الرابط القفوي ، بطانة الإحليل ، بطانة القنوات الكبيرة للغدد اللعابية ، الجزء القاعدي من نصل الورقة .
- (ب) أجب عن (واحد) مما يأتي :
- (٤ درجات)
(١) عدد أنواع طفرات الإستبدال .
(٢) ما هي أحداث طور الأفرار من الدورة الرحمية في الإنسان ؟
- (ج) ما مميزات كل مما يأتي ؟ (لأربعة فقط)
- (٨ درجات)
شكل الليف العضلي في العضلة الملساء ، نواة الأرومة الليفية ، أغشية شبه نفاذة ، فروع المبيض في الحشرات ، مرحلة الجنين الأولي في جنين نبات من ذوات الفلقتين .





باركود الملاحظات وتقسيم الدرجة

الدور / الثالث

الاجوبة النموذجية للدراسة الاعدادية للعام الدراسي ٢٠٢٤ / ٢٠٢٥

الفرع / العلمي - الاول

اسم المادة / الأحياء

جواب السؤال (الاول) فرع (٤)			
الدرجة	الجواب النموذجي	الصفحة	السؤال
٥ درجات لكل فرع درج واحد	أولاد الفراغات بما يناسبها (الاربع) من عبارات الاركيكونيا و الانثريديا	١٦	١
	الالياف و الخلايا المخزنية / الحجرية	٥٦	٢
	السليلوز و اللكتين / اكتشين	١٤	٣
	الخلية البلازمية و البلعم الكبير	٦٦	٤
	البيروهيرون و الاستروجين / لهورق	١٢١	٥
ملاحظة:- يجب اعادة التقديم والتأخير في النقاط ١ و ٢			
تواقيع أعضاء اللجنة			



الدور / الثالث

الاجوية النموذجية للدراسة الاعدادية للعام الدراسي ٢٠٢٤ / ٢٠٢٥

الفرع / العلمي - الاول

اسم المادة / الأحياء

جواب السؤال (الأولى) فرع (ب)

الدرجة	الجواب النموذجي	الصفحة	السؤال
٦ درجات	عاموقع كل مائياتي (تلات فقط) التوتان القهيبتان ← مركز أو وسط ريكس الجينين .	١١٢	١-
٦ درجات أسئلة تفقه	الجزء المركزي ← الكروموسومات أو بين الكروماتيدات الشقيقة	٢٥	٢-
	الكبيبات كالة ← في سايتوبلازم جميع أنواع الخلايا تقريباً ويشكل خاص الخلايا التي تقوم بعملية البلعمة أو من كريات الدم البيضاء بعدلة	١٩	٣-
	النسيج المخاطي ← يحيل سري علامته :- بالنسبة للنقطة الأولى فإنه ذكر يطالب من المبيض أو الووفن، نصير الإجابة صحيحة - بالنسبة للنقطة الثالثة كتني نقطة واحدة فقط	٦٩	٤-
			توقيع أعضاء اللجنة



باركود الملاحظات وتقسيم الدرجة

الدور / الثالث

الاجوبة النموذجية للدراسة الاعدادية للعام الدراسي ٢٠٢٤ / ٢٠٢٥

الفرع / العلمي - الاول

اسم المادة / الأحياء

جواب السؤال (الاول) فرع (ج)

الدرجة	الجواب النموذجي	الصفحة	السؤال
٦ درجات ٣ رسم ٣ تأسير	<p>جاء رسم مع التأسير (تركيب الغشاء البلازمي في الخلية حقيقية النواة)</p> <p>خارج الخلية</p> <p>مواد متقوله</p> <p>جزئية سكرية مسفرة</p> <p>الغشاء البلازمي</p> <p>داخل الخلية</p> <p>بروتينات ناقلة</p> <p>قناة ناقلة</p> <p>طرف السيف للماء</p> <p>طرفنا غير المعاد</p>		هـ
	<p>ملاحظة / يكتب المصحح بثلاث أسيرات فقط</p>		
	<p>تواقيع أعضاء اللجنة</p>		



باركود الملاحظات وتقسيـم الدرجه



الدور / الثالث

الاجوبه النموذجية للدراسة الاعدادية للعام الدراسي ٢٠٢٤ / ٢٠٢٥

الفرع / العلمي - الاول

اسم المادة / الأحياء

جواب السؤال (الثاني) فرع (٢)

السؤال	الصفحة	الجواب النموذجي	الدرجة
س١	١١٤	١٢ فسر (علل) الجمل التاليه تفسيراً علمياً، (لاربع فقط)	٤ درجات
	١١٣	١ حيث تكون النشار والبذور الناتجه اكبر حجماً وأكثر عدداً وأسرع نمواً.	١ لكل تعليل
	١١٣	٢ وذلك لاحتواء مادته بين الخلوبه على سبه كبيره من املاح الكالسيوم مثل فوسفات الكالسيوم وكاربونات الكالسيوم (املاح لاعضويه) اضافة الى الالياف البيضه -	٣ درجات
	١٥٩	٣ لان التجميد قد يؤثر على كروموسومات البيضه -	٣ درجات
	١٦١	٤ لان نبات البنالياتيسم بتغايره الوراثي وقدرته على النمر سهوله وقابليته للتجهيز بصوره اصطناعيه -	٣ درجات
	١٤٦	٥ لانه يكون مواد ذات طبيعه انزيميه تعمل على تحلل الحبيبه البيضه عند نطقه التقاد النطقه بالبطه وبذلك تسهل مرور النطقه على سطح البيضه -	٣ درجات
تواقيع اعضاء اللجنة			



باركود الملاحظات وتقسيم الدرجة

الدور / الثالث

الاجوبة النموذجية للدراسة الاعدادية للعام الدراسي ٢٠٢٤ / ٢٠٢٥

الفرع / العلمي - الاول

اسم المادة / الأحياء

جواب السؤال (الثاني) فرع (ب)			
الدرجة	الجواب النموذجي	الصفحة	السؤال
٤ درجات لكل نقطة درجة واحدة بدون ترك	بما مجموعه الكروموسوميه لكل مهايأتي ١ الجسم القطبي الاول / س ٢ المطور المشيمي في النبات / س ٣ النواة الاوليه الذكرية / س ٤ البوائغ الكبيره / س	٩٢ ص ٣ ٩٩ ١٠٠	س
تواقيع أعضاء اللجنة			





باركود الملاحظات وتقسيم الدرجة

الدور / الثالث

الاجوبة النموذجية للدراسة الاعدادية للعام الدراسي ٢٠٢٤ / ٢٠٢٥

الفرع / العلمي - الاول

اسم المادة / الأحياء

جواب السؤال (الثالثي) فرع (ج)

الدرجة	الجواب النموذجي	الصفحة	السؤال
٤ درجات	<p>جأ أسرح تأثير الكحول على الكينين .</p> <p>الكحول يؤثر في الكينين وقد يسبب له التحلل العصبي والتشوهات الجسميه خصوصاً في الوجه اضافة الى حدوث اضطرابات في السلوك ويسبب الكحول متلازمة الكحول الكينيني التي تظهر في المجتمعات الاوربية .</p>	٧٤	س
تواقيع أعضاء اللجنة			





باركود الملاحظات وتقسيم الدرجة

الدور / الثالث

الاجوبة النموذجية للدراسة الاعدادية للعام الدراسي ٢٠٢٤ / ٢٠٢٥

الفرع / العلمي - الاول

اسم المادة / الأحياء

جواب السؤال (لكي) فرع (٦)		الصفحة	السؤال
الدرجة	الجواب النموذجي		
الفرع ١ درجات ٢ لكل مقارنه ١١ مقارنه ١١ حلاقة يكتفي المصحح بنقطتين فقط	<p>٢- قارن بين اثنين مما يأتي</p> <p>فصلى الفقدم مبارض الضفدع</p> <p>١- زوجه من انفس ملتقعه بالكائنات ٢- تكون بكل تركيب بيضوي متطاوول ٣- لونها اصفر فاتح ٤- ترتبط بالجدار الداخلي للجسم بواسطة مسرات الخصية ٥- تحوي الخصية على نيبات سنوية ملووه ذات بطانه تمهاريه تكون مؤدله عن نشوء النطف بعليه تكونه النطف ٦- يوجد قرب النهايه الامامية للخصية بروفزات اصبعية الشكل تدعى بالامسام الدهنيه يستعملها الحيوان في انماء النطف فتلك تنحل</p> <p>١- زوجه من المبارض يقعان قرب الكليه ٢- تكون بكل تركيب كيسي غير منتظم يظهر بكل كيس متمدد ٣- لونها ارجاصي مسود ٤- ترتبط بجدار الجسم الداخلي بواسطة مسرات البيض ٥- تنشأ البيوض من لبطانه الظهارية الجرثومية البطنة للبيض من خلال عمليه تكوين البيوض ٦- يوجد في النهايه الامامية للبيض اجسام تملك الوبره في الذكر</p>	١١ ١	الثالث ١
		تواقيع أعضاء اللجنة	



باركود الملاحظات وتقسيم الدرجة

الدور / الثالث

الاجوبة النموذجية للدراسة الاعدادية للعام الدراسي ٢٠٢٤ / ٢٠٢٥

الفرع / العلمي - الاول

اسم المادة / الأحياء

جواب السؤال (س١) فرع (أ)

الدرجة	الجواب النموذجي	الصفحة	السؤال
٣٠ ص	<p>التخمير اللبني</p> <p>١- يحصل في الخميرة وبفطريات الفروع البكتيرية</p> <p>٢- لا تحصل عليه الكدة لحامض البيروفي ويحصل اختزاله لحامض البيروفي بهيدروجين التمثل السكري $2(2H)$</p> <p>٣- الناتج حامض لبني وطاقتهم مقدارها $2ATP$</p> <p>٤- لا يتحرر CO_2 لعدم حصول عملية الاكدة</p>	٣٠ ص	س١ (أ) مفازته ٢ ٣
	<p>التخمير الكحولي</p> <p>١- يحصل في الخميرة والنباتات الخضر عند غياب اوتقص الاوكسجين وفي بعض انواع الفطريات</p> <p>٢- تحصل أكسدة لحامض البيروفي بانتزاع هيدروجنه CO_2 متحررة اي استالدهايد يتم اختزاله بهيدروجين التمثل الكروي</p> <p>٣- لنواتج كحول ايثيلي وطاقته مقدارها $2ATP$</p> <p>٤- يتحرر CO_2</p>		
	<p>عملية التمثل الكروي</p> <p>$C_6H_{12}O_6 \xrightarrow{\text{تملك}} 2CH_3-C(=O)-COOH$ سكر الكلوكون $\xrightarrow{2CO_2} 2CH_3-C(=O)-H$ استالدهايد $2ATP + 2CH_3CH_2OH$ كحول ايثيلي طاقته</p> <p>افترزال $2(2H)$ بالهيدروجين</p>		
	<p>عملية التمثل الكروي</p> <p>$C_6H_{12}O_6 \xrightarrow{\text{تملك}} 2CH_3-C(=O)-COOH$ حامض بيروني $\xrightarrow{2CO_2} 2CH_3-CH(OH)-COOH$ استالدهايد $2ATP + 2CH_3-CH(OH)-COOH$ حامض لبني طاقته</p> <p>افترزال $2(2H)$ بالهيدروجين</p>		
	<p>تواقيع أعضاء اللجنة</p>		



باركود الملاحظات وتقسيم الدرجة

الدور / الثالث

الاجوبة النموذجية للدراسة الاعداية للعام الدراسي ٢٠٢٤ / ٢٠٢٥

الفرع / العلمي - الاول

اسم المادة / الأحياء

جواب السؤال (لكر) فرع (٦)

الدرجة	الجواب النموذجي	الصفحة	السؤال
الدرجة	الصفحات الدموية ١- خلايا فضلية الكلى ٢- أكبر حجماً من الصفحات الدموية ٣- توجد في دم الفقرات الأوتار في سلم التطور مثل الطيور والبرمائيات ٤- تحتوي على نواة ٥- يعتقد أنها تشابه الصفحات الدموية في وظائفها	١ ٧٧ ص	الثالث مقارنه ٣
اربع درجات	الصفحات الدموية ١- اقراص كروية اويفوية ٢- صغرة الحجم (قطرها ٤-٤) مايرون ٣- توجد في دم الثدييات ٤- عدية اللون وغالبية من النواة ٥- وظيفة الصفحات الدموية هو تحرير انزيم الثرومبولين الذي يلعب دوراً في تحترق الدم وتحتوي على السيروتونين الذي يساعد في تقلص الأوعية الدموية		
ملاحظه يكتف المصحح بنقطتين فقط			
			تواقيع أعضاء اللجنة

Handwritten signatures and stamps at the bottom of the page.



باركود الملاحظات وتقسيـم الدرجه

الدور / الثالث

الاجوبة النموذجية للدراسة الاعدادية للعام الدراسي ٢٠٢٤ / ٢٠٢٥

الفرع / العلمي - الاول

اسم المادة / الأحياء

جواب السؤال (الثالث) فرع (ب)

الدرجة	الجواب النموذجي	الصفحة	السؤال
٦ درجات لكل نقطة	ب/ما وظيفية او الهية (اربعه) مما يأتي ١- التكاثر - يتوري على جيون اللقاح	109 صف	الثالث
١٠ درجات لكل نقطة	٢- التغيرات - تمثل مواقع لتبادل قطع الكروماتيدات غير الشقيقة بين الكروموسومين المتماثلين	40 صف	
١٠ درجات لكل نقطة	٣- انزيم بلمرة الـ DNA - اضافة نيوكليوتيدات متصلة تبادل مواقع الموترات بين الكروموسومين الغير متماثلين	٤١٧ صف	
١٠ درجات لكل نقطة	٤- ادمية الخشب - تقوم بنقل الماء والمعادن داخل جسم النبات	58 صف	
١٠ درجات لكل نقطة	٥- البلاستيدات عديدة اللون - تطلق مراكز تحويل سكر الكلوكوز الى سكريات متعددة مثل النشاء او الى سحوم وبيروتينات .	١٨ صف	
			توقيع أعضاء اللجنة



باركود الملاحظات وتقسيم الدرجة

الدور / الثالث

الاجوبة النموذجية للدراسة الاعدادية للعام الدراسي ٢٠٢٤ / ٢٠٢٥

الفرع / العلمي - الاول

اسم المادة / الأحياء

جواب السؤال (الثالث) فرع (ج)			
الدرجة	الجواب النموذجي	الصفحة	السؤال
٤ أربع دقائق	<p>ج/ ما النظريات التي تفسر حركة الكروموسومات نحو قطبي الخلية المتعاكستين</p> <p>١- يعتقد ان خيوط المغزل تتقلص بوجود ATP وتسحب الكروموسومات نحو القطبين</p> <p>٢- يعتقد ان خيوط المغزل تعمل بوضعها طرقتاً تنزلق عليه الكروموسومات متجه نحو القطبين</p>	٢٥ ورق	٣ الفرع ج.
		تواقيع أعضاء اللجنة	





باركود الملاحظات وتقسيم الدرجة

الدور / الثالث

الاجوبة النموذجية للدراسة الاعيادية للعام الدراسي ٢٠٢٤ / ٢٠٢٥

الفرع / العلمي - الاول

اسم المادة / الأحياء

جواب السؤال (الرابع) فرع (أ)		السؤال	الصفحة
الدرجة	الجواب النموذجي		
١٢ درجة ٣ دورات كل تعريف ٣ ترك واحد	<p>عرف أربعة عمياتي</p> <p>١- انقل افعال :- وهو ظاهرة أعضاء خلايا أحياءاً بعض المواد من محيطها الخارجي بالرغم من أن تركيز تلك المواد داخل الخلايا أعلى منها في الخارج ومن أجل أنجاز هذه العملية لابد من وجود مواد حاملة في غشاء الخلية يمكنها التحرك من الخارج إلى الداخل وبالعكس وتحتاج هذه العملية إلى صرف لها طاقة تستمد من ATP في الخلية الحية .</p>	١٤٩ ص	
	<p>٢- نظرية التكوين التراكبي :- تفترض هذه النظرية أن الجنين يتكون من مادة حبيبية داخل البويضة تعاني تغيرات متحركة تدريجياً إلى جنين وتنسب هذه النظرية إلى العالم وولف</p> <p>٣- قانون التوزيع الحر :- وهو القانون الذي ينص على أن أرواح العوامل الوراثية المنفردة تتوزع بصورة عسكرة عن بعضها البعض وذلك خلال عملية تكوين الاحتساج . ويعرف أيضاً بقانون مندل الثاني</p>	١٤٦ ص	١٨١ ص
		تواقيع أعضاء اللجنة	



باركود الملاحظات وتقسيم الدرجة

الدور / الثالث

الاجوبة النموذجية للدراسة الاعدادية للعام الدراسي ٢٠٢٤ / ٢٠٢٥

الفرع / العلمي - الاول

اسم المادة / الأحياء

جواب السؤال (الرابع) فرع (أ)

الدرجة	الجواب النموذجي	الصفحة	السؤال
١٢ درجة ٣ درجات كل تعريف س ترك واحد	<p>٤- الجوزاء :- وهو ستود صغير متصل بحدار الجبين عن طريق الجبل السري ويكون محاطاً بغلاف أو غلافين من خلايا مشوية تدعى أغلفة البويض، وتنمو هذه لإغلفة من قاعدة الجوزاء وتحيط أحاطة تامة بالبويض باستثناء منطقة العقمة حيث تترك فتحة صغيرة جداً تدعى فتحة النسر (وتتولد داخل الجوزاء خلية معقدة تعرف بالخلية الام للابواغ الكبيرة وهي تمر بانقسام انمراضي لتكوين أربعة أبواغ كبيرة أحادية المجموعة الكروموسومية مرتبة في صف واحد)</p> <p>ملاحظة :- في حال لم يذكر الطالب ما بين القوسين لا ياسب على ذلك</p>	٣٣ ص	
٢٢ ص	<p>٥- المجس :- هو جزيئة DNA أو RNA أحادية السلسلة ومعقدة بنظر الفسفور المشع وقطعة لتتابع ال DNA المرغوب والمطلوب للكشف عنه ، اذا انه نسخة لارتباط المجس مع قطعة ال DNA الطامعة سيتكون حلزون مشع .</p>	٢٢ ص	
			تواقيع أعضاء اللجنة


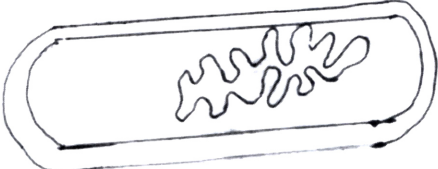

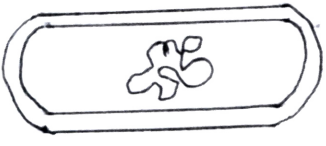
Handwritten signatures and names of the committee members.



باركود الملاحظات وتقسيم الدرجة

الاجوبة النموذجية للدراسة الاعدادية للعام الدراسي ٢٠٢٤ / ٢٠٢٥ الدور / الثالث

اسم المادة / الأحياء الفرع / العلمي - الاول

جواب السؤال (الرابع) فرع (ب)		السؤال	الصفحة
الدرجة	الجواب النموذجي		
٨ درجات	1 		٩٥
٥ درجات	2 		
٣ درجات	3 		
٣ درجات	4 		
٣ درجات	5  		
تواقيع أعضاء اللجنة			



باركود الملاحظات وتقسيم الدرجة

الدور / الثالث

الاجوبة النموذجية للدراسة الاعدادية للعام الدراسي ٢٠٢٤ / ٢٠٢٥

الفرع / العلمي - الاول

اسم المادة / الأحياء

جواب السؤال (الخامس) فرع (أ)			
الدرجة	الجواب النموذجي	الصفحة	السؤال
١٢ درجة ٢ درجة للمرور ٢ درجة للاستنتاج ٦ درجة للحل ٤ درجة لنوع العرلة	<p>الرموز :- ا رنب رمادي : C انثى فضية : ch ا رنب امهق : c طويل شعر : T قصير شعر : t الاستنتاج والحل :- تضريب ا رنب رمادي مانتى فضية قد ينتج ا رنباً امهقاً :- كلا الازنب الرمادي والانثى الفضية هجيناً على الامهق :- الذكر طويل شعر قد ينتج فرداً قصير شعر :- صفة طويل شعر سائدة هجينة ويرمز لها Tt تصير شعر = tt الطراز الوراثي للارنب الرمادي طويل شعر C^aTt الارنب البطني قصير شعر ch c^att ا رنب رمادي طويل الشعر ♂ × ا رنب فضية قصير شعر ♀</p> <p>P₁ C^a Tt G₁ (C^a t) (C^a t)</p> <p>انتاج اقتران (CT) (Ct) (cT) (ct)</p> <p>اقتران</p>	١٩٩ ص	٥
		تواقيع أعضاء اللجنة	



باركود الملاحظات وتقسيم الدرجة

الدور / الثالث

الاجوبة النموذجية للدراسة الاعدادية للعام الدراسي ٢٠٢٤ / ٢٠٢٥

الفرع / العلمي - الاول

اسم المادة / الأحياء

جواب السؤال (الخامس) فرع (أ)

الدرجة	الجواب النموذجي	الصفحة	السؤال															
	<table border="1"><tr><td>$\begin{matrix} \text{♂} \\ \text{♀} \end{matrix}$</td><td>CT</td><td>Ct</td><td>$\overset{a}{C}T$</td><td>$\overset{a}{C}t$</td></tr><tr><td>$\overset{ch}{C}t$</td><td>$C^{\overset{ch}{a}}Tt$ رادي طين ريم</td><td>$C^{\overset{ch}{a}}tt$ رادي قير ريم</td><td>$\overset{ch}{C}C^{\overset{a}{a}}Tt$ رني طين ريم</td><td>$\overset{ch}{C}C^{\overset{a}{a}}tt$ رني قير ريم</td></tr><tr><td>$\overset{a}{C}t$</td><td>$C^{\overset{a}{a}}Tt$ رادي طين ريم</td><td>$C^{\overset{a}{a}}tt$ رادي قير ريم</td><td>$\overset{a}{C}C^{\overset{a}{a}}Tt$ رني طين ريم</td><td>$\overset{a}{C}C^{\overset{a}{a}}tt$ رني قير ريم</td></tr></table>	$\begin{matrix} \text{♂} \\ \text{♀} \end{matrix}$	CT	Ct	$\overset{a}{C}T$	$\overset{a}{C}t$	$\overset{ch}{C}t$	$C^{\overset{ch}{a}}Tt$ رادي طين ريم	$C^{\overset{ch}{a}}tt$ رادي قير ريم	$\overset{ch}{C}C^{\overset{a}{a}}Tt$ رني طين ريم	$\overset{ch}{C}C^{\overset{a}{a}}tt$ رني قير ريم	$\overset{a}{C}t$	$C^{\overset{a}{a}}Tt$ رادي طين ريم	$C^{\overset{a}{a}}tt$ رادي قير ريم	$\overset{a}{C}C^{\overset{a}{a}}Tt$ رني طين ريم	$\overset{a}{C}C^{\overset{a}{a}}tt$ رني قير ريم	١٩٩ ص	٥٥
$\begin{matrix} \text{♂} \\ \text{♀} \end{matrix}$	CT	Ct	$\overset{a}{C}T$	$\overset{a}{C}t$														
$\overset{ch}{C}t$	$C^{\overset{ch}{a}}Tt$ رادي طين ريم	$C^{\overset{ch}{a}}tt$ رادي قير ريم	$\overset{ch}{C}C^{\overset{a}{a}}Tt$ رني طين ريم	$\overset{ch}{C}C^{\overset{a}{a}}tt$ رني قير ريم														
$\overset{a}{C}t$	$C^{\overset{a}{a}}Tt$ رادي طين ريم	$C^{\overset{a}{a}}tt$ رادي قير ريم	$\overset{a}{C}C^{\overset{a}{a}}Tt$ رني طين ريم	$\overset{a}{C}C^{\overset{a}{a}}tt$ رني قير ريم														
	<p>نوع الوراثة : طول الشعر : صفة مندلية (وراثة مندلية) لونه لفرار : الصلات متعددة ملاحظة : لا يحتاج الطالب اذا لم يذكر الطرز الظهريه اذا استخدم الطالب حرفاً غير حرف T, t لصفة الطول لا يحتاج شرط انه يتنم للحرف الكبير للصفة السائدة والصغير للصفة المتأخية</p>																	
	<p>تواقيع أعضاء اللجنة</p>																	



باركود الملاحظات وتقسيم الدرجة

الدور / الثالث

الاجوبة النموذجية للدراسة الاعدادية للعام الدراسي ٢٠٢٤ / ٢٠٢٥

الفرع / العلمي - الاول

اسم المادة / الأحياء

جواب السؤال (الخامس) فرع (ب)			
الدرجة	الجواب النموذجي	الصفحة	السؤال
٨ درجته لكل نقطة درجاته	صامتاً كل مما يأتي : (اربعة فقط) ١- القضاء القاذرة في الحشرات : اتحاد الصناعات الفاعلة للحيامه ٢- الرايبوسومات : النوية ٣- نواة الخلية المولدة : الانقسام الاعتيادي لنواة البوغ البصغير ٤- الدم : هيدرات متوسطة جزيئية ٥- الكليبر البروتين البصغير : انطاط جزيئية فركتوز ثنائي الفوسفات	١١٩ صفحة ٢٤ صفحة ١١ صفحة ٧٥ صفحة ٢٢ صفحة	٥
			تواقيع أعضاء اللجنة



باركود الملاحظات وتقسيم الدرجة

الدور / الثالث

الاجوبة النموذجية للدراسة الاعدادية للعام الدراسي ٢٠٢٤ / ٢٠٢٥

الفرع / العلمي - الاول

اسم المادة / الأحياء

جواب السؤال (السادس) فرع (م)		السؤال	الصفحة
الدرجة	الجواب النموذجي		
٨١١ درجات كل نقطة درجاة	مانوع الشيخ في كلامه يأتي (لا ريبه فقط) الشيخ نوعه ١- البرغامي ٢- الرابطة القفون ٣- بطانة الإمليل ٤- بطانة القنوات الكيرة للقد للعايبه ٥- الجرد بقاعد من فضل لورقة عظروف بنشقات مع ضمام امهر كشياف أو " مع ضمام مرنا كشياف مع ظهاري مصيفا عمودي مع ظهاري عمودي وهلق كاؤر مع مر سيني تيت	١ ١ ٢ ٣ ٥	١ ٢ ٣ ٤ ٥
		توافق أعضاء اللجنة	



باركود الملاحظات وتقسيم الدرجة



الدور / الثالث

الاجوبة النموذجية للدراسة الاعدادية للعام الدراسي ٢٠٢٤ / ٢٠٢٥

الفرع / العلمي - الاول

اسم المادة / الأحياء

جواب السؤال (السادس) فرع (ب)

الدرجة	الجواب النموذجي	الصفحة	السؤال
٤ درجات لكل نقطة درجة واحدة	<p>١- هيت عفا (واحد) ما يأت</p> <p>٢- عدد أنواع حفزات الأستبدال</p> <p>٣- لطفرة الأستبدال المؤشرة</p> <p>٤- لطفرة الأستبدال الكامنة (المجايدة)</p> <p>٥- لطفرة الأستبدال لها ممتدة</p> <p>٦- لطفرة الأستبدال الخشبة</p> <p>٧- ما هي اهدات طور الأفرار من دورة الرعيه في الأسنه</p> <p>٨- يزداد إنتاج البرومبتون بوساطة الجسم الأهد</p> <p>٩- زياده مصانعته في سلك الجدار الأقالى للرعيه</p> <p>١٠- زياده لعدد الرعيه</p> <p>١١- تنفع لعدد لنظرح أفرار اشرا</p> <p>١٢- فلال الأيام (١٥ - ٢٨)</p> <p>١٣- ملاحظه/ اذا اختار الطالب النقطه الثانيه فيكتب المصحح</p>	٢٠٢	
			تواقيع أعضاء اللجنة



باركود الملاحظات وتقسيم الدرجة

الدور / الثالث

الاجوبة النموذجية للدراسة الاعدادية للعام الدراسي ٢٠٢٤ / ٢٠٢٥

الفرع / العلمي - الاول

اسم المادة / الأحياء

جواب السؤال (السؤال)		فرع (ح)	
الدرجة	الجواب النموذجي	الصفحة	السؤال
٢٨٨ درجات لكل نقطة درجتان	١) ما هي اثار كل مما يأتي (تدرية فقط) ١- عند الليق لفضلي في لفضلة المسار ٢- مفركه صديت بزبايت ٣- سبلن من الوسط ٤- تحف في الجاسيت ٥- بزبايت سدقتين	٨٠ ٧٥	
	٢) نواة الارومعة للبيضة ٣) افسه تنبه نقاره لا شمع يبور الذاببات ينقن معدل عبور الكذبيات	٧٥ ٧٥	
	ملاحظة / النقطة الاولى لا يكتب المصحح بميرتين فقط		
	تواقيع أعضاء اللجنة		



باركود الملاحظات وتقسيم الدرجة

الدور / الثالث

الاجوبة النموذجية للدراسة الاعدادية للعام الدراسي ٢٠٢٤ / ٢٠٢٥

الفرع / العلمي - الاول

اسم المادة / الأحياء

جواب السؤال (السؤال)		فرع (A)	
السؤال	الصفحة	الجواب النموذجي	الدرجة
	١١٩ ص	(٤) فرغ المسقون في الحشرات ٥- لا تحتوي على تخويبات ٦- تحتوي فرغ المسقون على سليليات إسوفها ٥- تحوي خلايا بيضية مرشحة بشكل حلزوني وهذا ما يفسر قتلها عند خلايا شبيهة أخرى	
	١٢٠ ص	٥ مرحلة كمين، لأوكي في هيئة نبات من ذوات الفلقتين يكون متقدم خلايا وجزءه لقاعدتي أو لوحيته يكون مغطاة وظيفيا (معلق)	
		ملاحظته / النقطة الرابعة يكتف المصع بميز لبيته حنلا	
توقيع أعضاء اللجنة			



مع نظام الباركود تستطيع الوصول بشكل سريع ومباشر لما يلي:

- 1 صورة الأسئلة
- 2 تقسيم الدرجة
- 3 ملف الأجوبة
- 4 ملاحظات الأساتذة
- 5 وكل ما يسهل لك التفوق وتحقيق أعلى الدرجات



للحصول على هذا
الملف إلكترونياً

موقع ملازمنا
www.malazemna.com

