

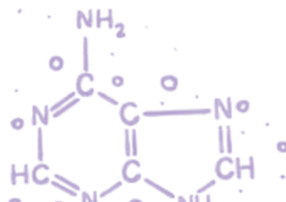
الاحياء

الأجوبة النموذجية

الدور الثالث (3)

— 2024 م —

السادس الاعدادي





ملاحظة : أجب عن خمسة أسئلة فقط ، ولكل سؤال ٢٠ درجة .

س١: أ) املأ الفراغات بما يناسبها (لأربع) من العبارات الآتية :

(٨ درجات)

- ١) ينتج من الانقسام الاعتيادي لنواة البوغ الصغير في النباتات الزهرية خليتين هما و
- ٢) يتم الحصول على الخلايا الجذعية من عدة مصادر أهمها المراحل المبكرة من التكوين الجنيني و..... والمشيمة و

٣) يوجد حالياً طريقتين لتشخيص الأمراض الوراثية هما و

٤) يتركب جدار الخلية من ثلاث طبقات هي الصفيحة الوسطى و و

٥) يشمل النسيج السكرنكييمي نوعين من الخلايا هما و

(١٢ درجة)

ب) ما الفرق بين ؟ (أجب عن اثنين)

١) النفوذية والنقل الفعال .

٢) التخمر الكحولي والتخمر اللبني .

(١٢ درجة)

س٢: أ) عرّف (أربعا) مما يأتي :

التناضح ، قنوات فولكمان ، التلقيح الذاتي ، التمايز الخلوي ، التضريب الرجعي .

(٨ درجات)

ب) ارسم مع التأشير تركيب البلاستيدة الخضراء .

(١٢ درجة)

س٣: أ) علل (لأربع) مما يأتي :

١) وجود الأجسام الحالة في خلايا الدم البيض العذلة .

٢) في الوقت الحالي يمكن قبول نظرية التكوين المسبق .

٣) اختيار مندل لنبات البزاليا في تجاربه .

٤) التكاثر الجنسي في البكتريا غير اعتيادي .

٥) يحتوي النسيج العصبي على خلايا الدبق العصبي .

(٨ درجات)

ب) ما وظيفة أو أهمية (أربع) مما يأتي ؟

الإنزيمات القاطعة ، الغدتان المساعدتان في ذكر الحشرات ، المخاطين الغضروفي ،

الخيوط الدقيقة ، قناتي فالوب .

(١٢ درجة)

س٤: أ) تزوج رجل فصيلته A و Rh^+ (أحد أبواه فصيلة O و Rh^-) من امرأة مجموعة AB و Rh^-

(٤ درجات)

ما الطرز الوراثية والمظهرية للأبوين والأبناء ؟

ب) ما منشأ (أربع) مما يأتي ؟

(٤ درجات)

الجسم الأصفر ، الزايكوت في البوليتراكم ، القصرة ، الدم ، الهيبارين

ج) ما المجموعة الكروموسومية (لأربع) مما يأتي ؟

نواة السويداء ، النواة المندمجة ، البيضة ، البوغ الفعال ، البوغ الزيجي .

(٨ درجات)

س٥: أ) حدّد المسؤول عن (أربعة) مما يأتي :

نقل الأحماض الأمينية إلى الرايبوسوم ، إزالة التأثير السمي لبعض السموم في الخلية ،

عمليات التحول الشكلي ، تعليم مسار الحشرة ، تكوين الأجسام المضادة .

(٤ درجات)

ب) ارسم مع التأشير نطفة الإنسان الناضجة .

(٨ درجات)

ج) ما مميزات العضلات الملساء ؟

(٨ درجات)

س٦: أ) ما الطرز الوراثية (لأربع) مما يأتي ؟

نبات حنك السبع أحمر الأزهار ، ماشية بيضاء قصيرة القرون ، دجاج زاحف هجين ،

(٦ درجات)

أرنب هيمالايا نقي ، شخص سليم من فقر الدم المنجلي .

ب) ما موقع (ثلاث) مما يأتي ؟

النسيج الضام المخاطاني ، الليف الشبكي ، النسيج المرستيمي القمي ، الخلايا الخثرية .

(٦ درجات)

ج) حدّد أنواع الثمار ، واذكر مثالا واحدا لكل منها .





الاجوبة النموذجية للدراسة الإعدادية للعام الدراسي ٢٠٢٣ / ٢٠٢٤ الدور / الثاني

اسم المادة / الأحياء الفرع / العلمي - الاول

جواب السؤال (الاول) فرع (ب)		السؤال	الصفحة
الدرجة	الجواب النموذجي		
درجات كل نقطة درجات	<p>النقل الفعال</p> <p>١- تمتص الخلايا املاحا بعض المواد من محيطها الخارجي بالرغم من ان تركيز تلك المواد داخل الخلية اعلى منها في الخارج .</p> <p>٢- تستخدم مواد حاملة توصل في غشاء الخلية</p> <p>٣- يتم صرف طاقة تستمد من ATP الخلية احياء</p> <p>٤- تتم حركة المواد من المناطق ذات التركيز الواسع الى المناطق ذات التركيز العالي</p>	<p>المغزوية</p> <p>١- تمثل ظاهرة تبادل المواد بين الخلية ومحيطها الخارجي عبر الغشاء البلازمي حيث تمتص الخلية المواد الغذائية الموجودة في وسط غذائي مناسب</p> <p>٢- لا تستخدم مواد حاملة</p> <p>٣- لا يتم صرف طاقة في هذه العملية</p> <p>٤- تتم حركة المواد من المناطق ذات التركيز العالي الى المناطق ذات التركيز الواسع</p>	<p>27 ص</p> <p>29 ص</p>
	<p>مكتفي المصحح بثلاث نقاط فقط)</p> <p>مستحق</p> <p>مستحق</p> <p>مستحق</p>		تواقيع أعضاء اللجنة



الاجوبة النموذجية للدراسة الاعدادية للعام الدراسي ٢٠٢٣ / ٢٠٢٤ الدور / الثاني

اسم المادة / الأحياء الفرع / العلمي - الاول

جواب السؤال (اول) فرع (ب)		الصفحة	السؤال
الدرجة	الجواب النموذجي		
٨	<p>صياغة الفقدع</p> <p>١- زرع من كثر ملتصقة بالكتلة الكلية</p> <p>٢- ترتبط جدار الجسم بالأفان بواسطة مسارات البيض</p> <p>٣- تكون الحل تركيبية غير منتظم يظهر الحل كسبي متعدد الفصوص</p> <p>٤- ذات لون اصفر فاتح</p>	<p>١٢٥ صفحة</p> <p>١٢٦ صفحة</p>	١/١
<p>درجات ولكل نقطه درجتان ويكتفي الطالب بذكر ثلاث نقاط</p>			
<p>ملازمتنا</p>			
<p>تواقيع أعضاء اللجنة</p>			



باركود الملاحظات وتقسيم الدرجة

الاجوبة النموذجية للدراسة الإعدادية للعام الدراسي ٢٠٢٣ / ٢٠٢٤ الدور / الثاني

اسم المادة / الأحياء الفرع / العلمي - الاول

الدرجة	الجواب النموذجي	الصفحة	السؤال
١٢	عرف اربعاً مما يأتي		
١٢	١- التناضح :- حركة جزيئات الماء خلال غشاء انتقائي	٤٧	
٣	النفاذية (الانتشار البلازمي) تبعاً للاختلاف		
٣	التركيز وتتم حركة جزيئات الماء وفق قانون الانتشار		
٣	أذ أن التناضح هو حالة من حالات الانتشار		
٣	٢- قنوات فولكمان :- وهي قنوات مفرغة توجد في	٧٣	
٣	نسيج العظم الطهمت وتعمل على		
٣	ربط قنوات هافرس مع بعضها		
٣	٣- التلقيح الذاتي :- وهو تلقيح يتم بانتقال مبوب	١١٢	
٣	اللقاح من قلم زهرة إلى ميسم		
٣	لزهرة نفسها أو إلى ميسم زهرة أخرى للنبات نفسه ويصل		
٣	مثل هذا النوع من التلقيح في العديد من النباتات مثل		
٣	الحنطة والشعير والرز والقطن والفاصوليا والبن والبا		
٣	وأشجار الحمضيات وغيرها		
٣	ملاحظة / ينبغي الطالب بذكر مثال واحد فقط في تعريف تلقيح ذاتي		
			تواقيع أعضاء اللجنة



الاجوبة النموذجية للدراسة الإعدادية للعام الدراسي ٢٠٢٣ / ٢٠٢٤ الدور / الثاني

اسم المادة / الأحياء الفرع / العلمي - الاول

جواب السؤال (الثاني) فرع (أ)			
الدرجة	الجواب النموذجي	الصفحة	السؤال
	<p>٤- التمايز الخلوي :- قدرة الخلايا الحسية في المراحل المبكرة من التكوين الجنيني أو النماذج على اكتساب القدرة الوظيفية ويقصد هنا بالقدرة الوظيفية الخاصة بالخلية أو مجموعة خلايا التي لا يمكن للخلايا الاخرى أن تقوم بها. وعلى سبيل المثال ((عملية النقل في خلايا أو الألياف العصبية تحمل سمة وظيفية مميزة للخلايا العصبية لا تستطيع غيرها القيام بها وذلك عملية الافراز التي تحمل في الخلايا العصبية))</p>	١٥٦	١
	<p>٥- التفريغ الرهبي :- هو تفريغ بحري بين أفراد هجينة من الجيل الاول مع أحد الابوين أو مع فرد مماثل أحدهما</p> <p>ملاحظة / لا يحاسب الطالب اذا لم يذكر المثال عابيين هوميين في تعريف التمايز الخلوي</p>	٢٠٢	١
	<p>توقيع أعضاء اللجنة</p>		



باركود الملاحظات وتقسيم الدرجة

الاجوبة النموذجية للدراسة الاعدادية للعام الدراسي ٢٠٢٣ / ٢٠٢٤ الدور / الثاني

اسم المادة / الأحياء الفرع / العلمي - الاول

جواب السؤال (الثالث) فرع (٢)		السؤال	الصفحة
الدرجة	الجواب النموذجي		
١٤ درجة	علل أربع محالتي :- ١- وجهد الاجسام الحالة في حلزبا الدم لبيض العرلة ؟ لانها تتميز بقابلية البلعمة	١٩ ص	
٣ درجة	٢- في الوقت الحالي يمكنه قبول نظرية التكوين المسبق؟ لان جميع المعلومات الخاصة بتشكيل الجنين محددة سلفاً ومحمولة في الحامض النووي الرايبوزي منتوم الاركيبه DNA ..	١٦١ ص	
	٣- اختبار مندل لنبات البزاليا في تجاربه ؟ لان نبات البزاليا يتسم بتغايره الوراثي وقدرته على التفرس بسهولة ، وقابليته للتزاوج بصورة اصطناعية ..	١٩٢ ص	
	٤- التكاثر الجنسي في البكتريا غير اجسيادي ؟ كونه الفرد الجديد لا يتعلم مجموعة مينية كاملة من الخليتين الاصليتين ..	٩٦ ص	
	٥- محتوي النسيج العصبي على ضربا البق لعصبي ؟ لان وظيفتها امتداد الخليا العصبية تضاداً عنه كونها تتعلم البكتريا والفضائل الخلوي ..	٨١ ص	
		تواقيع أعضاء اللجنة	



باركود الملاحظات وتقسيم الدرجة

الاجوبة النموذجية للدراسة الاعدادية للعام الدراسي ٢٠٢٣ / ٢٠٢٤ الدور / الثاني

اسم المادة / الأحياء الفرع / العلمي - الاول

جواب السؤال (الثالث) فرع (ب)		الدرجة
السؤال	الصفحة	الجواب النموذجي
	٢٦٤ صفحة	١- الانزيمات القاطعة :- تستخدم للتعرف على تسابغات معينة من لقواعد النيتروجينية لمزى DNA وتقطعها ، كما تحصل هذه الانزيمات على كسرة الأضمة النوسفاتيعة الداخلية د DNA
	١٢٢ صفحة	٢- الفترات المساعدة في ذكر الحشرات :- تفرز مسائلاً مخاطياً يحيط بالتطف ويشكل تركيب كيسي حولها يدعى كيس التطف .
	٧٤ صفحة	٣- المخاطين لغضروفي :- يجعل النسيج الغضروفي مقاوماً للصنفظ والشد أو يسؤل عنه صلادة الغضروف
	٤٠ صفحة	٤- الحيوط الدقيقة :- قدرة الخلية في نقل الانبساط
	١٤٢ صفحة	٥- صفات فالوب :- حمل البيض ٢- وضع البيض في بيوتته ٢- ويحصل نيرا لإخصاب
		ملاحظة : يكتب المصحح بذكر وظيفة واحدة على نقاط ١ ، ٢ ، ٥
		تواقيع أعضاء اللجنة



باركود الملاحظات وتقسيم الدرجة

الدور / الثاني

٢٠٢٣ / ٢٠٢٤

الاجوبة النموذجية للدراسة الاعدادية للعام الدراسي

الفرع / العلمي - الاول

اسم المادة / الأحياء

جواب السؤال (الرابع) فرع (٢)

الدرجة	الجواب النموذجي	الصفحة	السؤال																																								
	<p>التضريب امرأة AB^- \times A^+</p> <p>P_1 $I^A i Rhrh$ $I^A I^B rhrh$</p> <p>G_1 $(I^A Rh) (I^A rh)$ $(I^A rh) (I^B rh)$</p> <p>$(iRh) (irh)$</p>		الرابع ٢																																								
	<table border="1"> <tr> <td>σ</td> <td>$I^A Rh$</td> <td>$I^A rh$</td> <td>iRh</td> <td>irh</td> </tr> <tr> <td>ρ</td> <td>$I^A Rh$</td> <td>$I^A rh$</td> <td>iRh</td> <td>irh</td> </tr> <tr> <td>A^+</td> <td>$I^A Rh$</td> <td>$I^A rh$</td> <td>iRh</td> <td>irh</td> </tr> <tr> <td>A^-</td> <td>$I^A Rh$</td> <td>$I^A rh$</td> <td>iRh</td> <td>irh</td> </tr> <tr> <td>AB^+</td> <td>$I^A Rh$</td> <td>$I^A rh$</td> <td>iRh</td> <td>irh</td> </tr> <tr> <td>AB^-</td> <td>$I^A Rh$</td> <td>$I^A rh$</td> <td>iRh</td> <td>irh</td> </tr> <tr> <td>B^+</td> <td>$I^A Rh$</td> <td>$I^A rh$</td> <td>iRh</td> <td>irh</td> </tr> <tr> <td>B^-</td> <td>$I^A Rh$</td> <td>$I^A rh$</td> <td>iRh</td> <td>irh</td> </tr> </table>	σ	$I^A Rh$	$I^A rh$	iRh	irh	ρ	$I^A Rh$	$I^A rh$	iRh	irh	A^+	$I^A Rh$	$I^A rh$	iRh	irh	A^-	$I^A Rh$	$I^A rh$	iRh	irh	AB^+	$I^A Rh$	$I^A rh$	iRh	irh	AB^-	$I^A Rh$	$I^A rh$	iRh	irh	B^+	$I^A Rh$	$I^A rh$	iRh	irh	B^-	$I^A Rh$	$I^A rh$	iRh	irh		
σ	$I^A Rh$	$I^A rh$	iRh	irh																																							
ρ	$I^A Rh$	$I^A rh$	iRh	irh																																							
A^+	$I^A Rh$	$I^A rh$	iRh	irh																																							
A^-	$I^A Rh$	$I^A rh$	iRh	irh																																							
AB^+	$I^A Rh$	$I^A rh$	iRh	irh																																							
AB^-	$I^A Rh$	$I^A rh$	iRh	irh																																							
B^+	$I^A Rh$	$I^A rh$	iRh	irh																																							
B^-	$I^A Rh$	$I^A rh$	iRh	irh																																							
	<p>$I^B Rh$ $I^B Rh$ $I^B rh$ $I^B rh$</p> <p>AB^+ AB^- B^+ B^-</p>																																										
	<p>تواقيع أعضاء اللجنة</p>																																										



باركود الملاحظات وتقسيم الدرجة

الدور / الثاني

٢٠٢٤ / ٢٠٢٣

الاجوبة النموذجية للدراسة الاعدادية للعام الدراسي

الفرع / العلمي - الاول

اسم المادة / الأحياء

جواب السؤال (١) / (١) فرع (١)			
الدرجة	الجواب النموذجي	الصفحة	السؤال
١١٣ ص	١- ثواة السويداء = ٣ من (ثلاثية الحيولة الكروموسومية)	١١٣ ص	١/١
٩٩ ص	٢- ثواة طند صيرة = ٢ من (ثلاثية الحيولة الكروموسومية)	٩٩ ص	١/١
٩٢ ص	٣- ثباتية = ١ من (احادية الجرعة الكروموسومية)	٩٢ ص	١/١
١١١ ص	٤- ثباتية = ١ من (احادية الحيولة الكروموسومية)	١١١ ص	١/١
١٠٤ ص	٥- ثباتية = ٢ من (ثلاثية الحيولة الكروموسومية)	١٠٤ ص	١/١

ملاحظة: كل نقطة ١ درجة

ملازمنا

تواقيع أعضاء اللجنة



باركود الملاحظات وتقسيم الدرجة

الاجوبة النموذجية للدراسة الاعدادية للعام الدراسي ٢٠٢٣ / ٢٠٢٤ الدور / الثاني

اسم المادة / الأحياء الفرع / العلمي - الاول

جواب السؤال (١ ك ص)		فرع (٢)	
الدرجة	الجواب النموذجي	الصفحة	السؤال
٥٨ ص ٦٧ ص ١٩ ص ٢٤ ص	عدد السؤال عند أربعة حياً ثانياً - ١- نقل الأحماض الأمينية إلى الرايبوسوم = $tRNA$ الناقل ٢- إزالة الشايد لسي بيضه السموم = ليك بيلازيمه الاصلية ٣- تحليات التحول الكلي = جيسان حالة اور الأنتزيمان الحليلي ٤- تعلم حار الحرة = لغد المادة في الجدران ٥- تكوين الأجسام الطفارة = فحلية بيلازيمه	٥٨ ص ٦٧ ص ١٩ ص ٢٤ ص	
	ملاحظه: كيف اطلع يا ربه نقاط فقط ملاحظه: في حالة لنقطة الوقت والنقطة لثالثه كيف اطلع يا ربه بمسؤول واحد فقط ..		
			توقيع أعضاء اللجنة



الاجوبة النموذجية للدراسة الإعدادية للعام الدراسي ٢٠٢٣ / ٢٠٢٤ الدور / الثاني

اسم المادة / الأحياء الفرع / العلمي - الاول

جواب السؤال (١١ س) فرع (ب)		السؤال	الصفحة
الدرجة	الجواب النموذجي		
١٤١ ص ١٤١ ص ١٤١ ص ١٤١ ص	<p>الرأس</p> <p>ذيل</p> <p>قطفه وسطية - الفنق</p> <p>«شكل 3 - 39) لفحة الأسنان (بناحية)» ١٤١ ص</p>	الأمس ترجم	١٤١ ص
تواقيع أعضاء اللجنة			



باركود الملاحظات وتقسيم الدرجة

الاجوبة النموذجية للدراسة الاعدادية للعام الدراسي ٢٠٢٣ / ٢٠٢٤ الدور / الثاني

اسم المادة / الأحياء الفرع / العلمي - الاول

جواب السؤال (أ ك ص) فرع (ج)		السؤال	الصفحة
الدرجة	الجواب النموذجي		
٨ درجات لعل فقره ١٥ علافاً	<p>١- تميزت العضلات للساكن ٢- تسمى بالعضلات الحسوية ٣- كلاً يا أو الباشراهما منزلية لكل ذات تمايز سندقتين وتكون جميلة عند لولها وقصبة عند النهايات ٤- يحاط الليف العضلي بفشار عظمي ٥- لتواء مفردة مركزية الطوقع ٥- فعل العضلة لا أرا دي ٦- توجد على جدران الأضداد والصدرة والإرغفة الدسوية والأضداد والأقلية الحسوية ٧- حجم الليف صغير وقصير ٨- الحيوط مبعدة عند حنطة</p> <p>ملاحظة: يكفي (٥) هيرات</p>	أ ك ص ١٥ ٥	١٥
	<p>توقيع أعضاء اللجنة</p>		



باركود الملاحظات وتقسيم الدرجة

الاجوبة النموذجية للدراسة الاعدادية للعام الدراسي ٢٠٢٣ / ٢٠٢٤ الدور / الثاني

اسم المادة / الأحياء الفرع / العلمي - الاول

جواب السؤال (السادس) فرع (٩)			
الدرجة	الجواب النموذجي	الصفحة	السؤال
٨ درجات دكر فقط درجتان	٩ ما الطرز الوراثية (لاريج) مما يأتي :- ① نبات خضك السبع أحمر الأزهار / RR ② ماشيه بيضاء قهيرة القرون / CC ^w ③ دجاج زاحف هجين / Cc ④ أرنب همالايا نقي / CC ^h ⑤ شخص سليم من فقر الدم المنجلي / Hb ^A Hb ^A	٤٩ ص ٤١ ص ٤٤ ص ٤١ ص ٤١ ص ٤٤ ص	٧
			تواقيع أعضاء اللجنة



باركود الملاحظات وتقسيم الدرجة

الاجوبة النموذجية للدراسة الاعدادية للعام الدراسي ٢٠٢٣ / ٢٠٢٤ الدور / الثاني

اسم المادة / الأحياء الفرع / العلمي - الاول

جواب السؤال (السادس) فرع (ب)		السؤال	الصفحة
الدرجة	الجواب النموذجي		
٦ درجات نكل نقطه درجتان	بما هو موقع (ثلاث) مما يأتي :- ① النسيج الضام المخاطي / الجبل السري ② الليف السلي / العقد اللفاويه ③ النسيج المرستيم القمي / قمم الجذور والسيقان ④ الخلايا الخثرية / القفريات الدوطا في سلم التطور من (الطيور والبرمائيات)		٦٩ ص ٦٧ ص ٥٣ ص ٧٧ ص
تواقيع أعضاء اللجنة			



باركود الملاحظات وتقسيم الدرجة

الاجوبة النموذجية للدراسة الإعدادية للعام الدراسي ٢٠٢٣ / ٢٠٢٤ الدور / الثاني
اسم المادة / الأحياء الفرع / العلمي - الاول

جواب السؤال (السادس) فرع (ج)			
الدرجة	الجواب النموذجي	السؤال	الصفحة
٦ درجات تكل نقط درجتان درجه للعنوان ووجه للمثال درجه	<p>جـ عدد انواع الثمار، وأذكر مثالاً واحداً تكل منها :-</p> <p>① الثمار البسيطة / مثل الباقلاء والخيار والبرتقال والمشمش والبطيخ .</p> <p>② الثمار المتجمعة / التوت الاسود</p> <p>③ الثمار المركبة (المضاعفة) / الالفاناس</p> <p>ملاحظة / بالنسبة للنقطة الاولى يكتب مثال واحد فقط .</p>		١١٧ ص
تواقيع أعضاء اللجنة			



مع نظام الباركود تستطيع الوصول بشكل سريع ومباشر لما يلي:

- 1 صورة الأسئلة
- 2 تقسيم الدرجة
- 3 ملف الأجوبة
- 4 ملاحظات الأساتذة
- 5 وكل ما يسهل لك التفوق وتحقيق أعلى الدرجات



للحصول على هذا
الملف إلكترونياً

موقع ملازمنا
www.malazemna.com

