

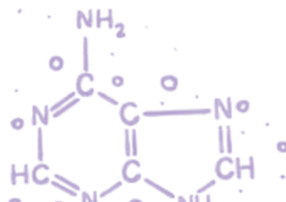
# الاحياء

## الأجوبة النموذجية

الدور الثالث (3)

— 2017 م —

السادس الاعدادي





ملاحظة : أجب عن خمسة أسئلة فقط ولكل سؤال ٢٠ درجة .

س١ : (أ) عرّف أربعاً مما يأتي :

(١٢ درجة)

البصلة ، قنوات فولكمان ، التكوين الجنيني ، التضريب الاختياري ، نظرية التكوين التراكمي .

(٨ درجات)

(ب) ارسم مع التأشير واحداً مما يأتي :

(١) جهاز التكاثر في البلاناريا .  
(٢) الجهاز التناسلي الأنثوي للحشرات .

(١٢ درجة)

س٢ : (أ) علل ثلاثاً مما يأتي :

(١) وجود الهستامين في الخلية البدينة .

(٢) الكلاميدوموناس أحادي المجموعة الكروموسومية .

(٣) تبدو الأعضاء الزهرية متقاربة .

(٤) على المرأة الحامل تناول حبوب حامض الفوليك خلال فترة الحمل .

(٨ درجات)

(ب) ما منشأ أربعاً مما يأتي ؟

جسر الاقتران ، الأجسام المضادة ، الخلية المولدة ، الكورمة ، الأنبوب العصبي .

(١٢ درجة)

س٣ : (أ) قارن بين (أجب عن اثنين) :

(١) الطور المشيجي والطور البوغي .

(٢) الصخور النارية والصخور الرسوبية .

(٣) الأريمة والمعيدة .

(٤ درجات)

(ب) اشرح واحداً مما يأتي :

١- التبرعم في الهيدرا .  
٢- الطور التمهيدي للانقسام الخيطي .

(٤ درجات)

(ج) عدد أنواع الأنسجة الطلائية البسيطة .

(٨ درجات)

س٤ : (أ) إملأ الفراغات لأربع مما يأتي :

(١) تدعى عملية تكوين الأنبوب العصبي في الرميح ..... ويدعى الجنين خلالها .....

(٢) المدة التي يستغرقها الانقسام الخلوي تتباين تبعاً لـ ..... و .....

(٣) تحاط الخلية البيضية الأولية في الفقريات بخلايا صغيرة تدعى ..... مكونة ما يعرف .....

(٤) ناتج عملية التحلل السكري تكوين جزيئين من ..... وجزيئين من .....

(٥) المجموعة الكروموسومية لذكور النحل ..... وللجسم القطبي الأول .....

(٦ درجات)

(ب) ما دور حبوب اللقاح الناضجة ؟

(٦ درجات)

(ج) كيف يتحدد الجنس ( ذكر أم أنثى ) لاثنين مما يأتي ؟

ذبابة الفاكهة ، الطيور ، الزواحف .

س٥ : (أ) تزواج ذكر أرنب رمادي اللون مع أنثى فضية اللون فكان ربع الناتج أمهق ، ما الطرز الوراثية والمظهرية

(١٢ درجة)

للآباء والأبناء ؟ وما نوع الوراثة ؟

(٨ درجات)

(ب) حدّد المسؤول عن أربع مما يأتي :

حركة الأهداب والأسواط ، نقل الأحماض الأمينية ، بناء السليلوز ، التحول الشكلي ،

تكوين كيس البيض في الصرصر .

(٨ درجات)

س٦ : (أ) ما وظيفة أربع مما يأتي ؟

أنبوب فالوب ، الجسم الأصفر ، البلاستيدات الخضراء ، أكياس اللقاح ، المخاطين الغضروفي .

(٨ درجات)

(ب) ما نوع المورثة (سائدة أم متنحية) ونوع الوراثة لأربع مما يأتي ؟

نزف الدم الوراثي ، الكساح ، لون العين الأبيض في ذبابة الفاكهة ، الإزهار البيضاء لنبات البزاليا ،

الدجاج الزاحف .

(٤ درجات)

(ج) ارسم مع التأشير تركيب الخصية في الهيدرا .





باركود الملاحظات وتقسيم الدرجة

الدور / الثاني..

الاجوبة النموذجية للدراسة الاعدادية للعام الدراسي ٢٠١٦ / ٢٠١٧

الفرع / الاجابات

اسم المادة / ... الاجابات .....

جواب السؤال ( الاول ) فرع ( ٢ )

الدرجة	الجواب النموذجي	الصفحة	السؤال
١٢ درجة لثلاث درجات	<p>٢- عرف ارسياً مما يأتي :- البيجلة - هو عبارة عن برعم وهيد كسيد كروي له ساق قرصية عند تقاطعه القاعدية ويضمون الملح العلوي للساق او لاق حرقية وكبريه وتضمون الملح الضلي حوزة كبريه . مثال البيج واليوم والزيت والزئبق .</p> <p>قنوات فولكمان - وهي قنوات مستعرضة تربط قنوات هافرس مع بعضها البعض في العظم المصمت .</p> <p>التكوين الكبريتي - هي عملية تكوين الفوسفات عليه واحدة تمثل البيج الحضية لمن آلتان تكوينة ليصبح عبيدا كلاً ياصعد الترتيب ليصبح ابوه</p> <p>التصريف الاختباري - تصريف يجري بين فرد سائد الصفة للمجهول التقاوة مع فرد اخر متاخي لتلك الصفة . وذلك لمعرفة تقاوة الصفة السائده فاذا كان الناتج من التصريف ١٠٠% سائد يكون الفرد سائد نقراً . واذا كان ٥٠% سائد و ٥٠% متاخي يكون الفرد سائد هيبت لتلك الصفة .</p> <p>نظريه التكوين التآلي - وهي نظرية تقترض ان الكبريت يتكون من مادته هيبيبه داخل البيج . تقايني من تقاير ما تحوله تدريجياً الى هبتان وتنتج هذه النظرية الى العالم وولف</p>	٣٤ صفحة ٧٢ صفحة ١٥٨ صفحة ٢٠١ صفحة ١٦٠ صفحة	الاول

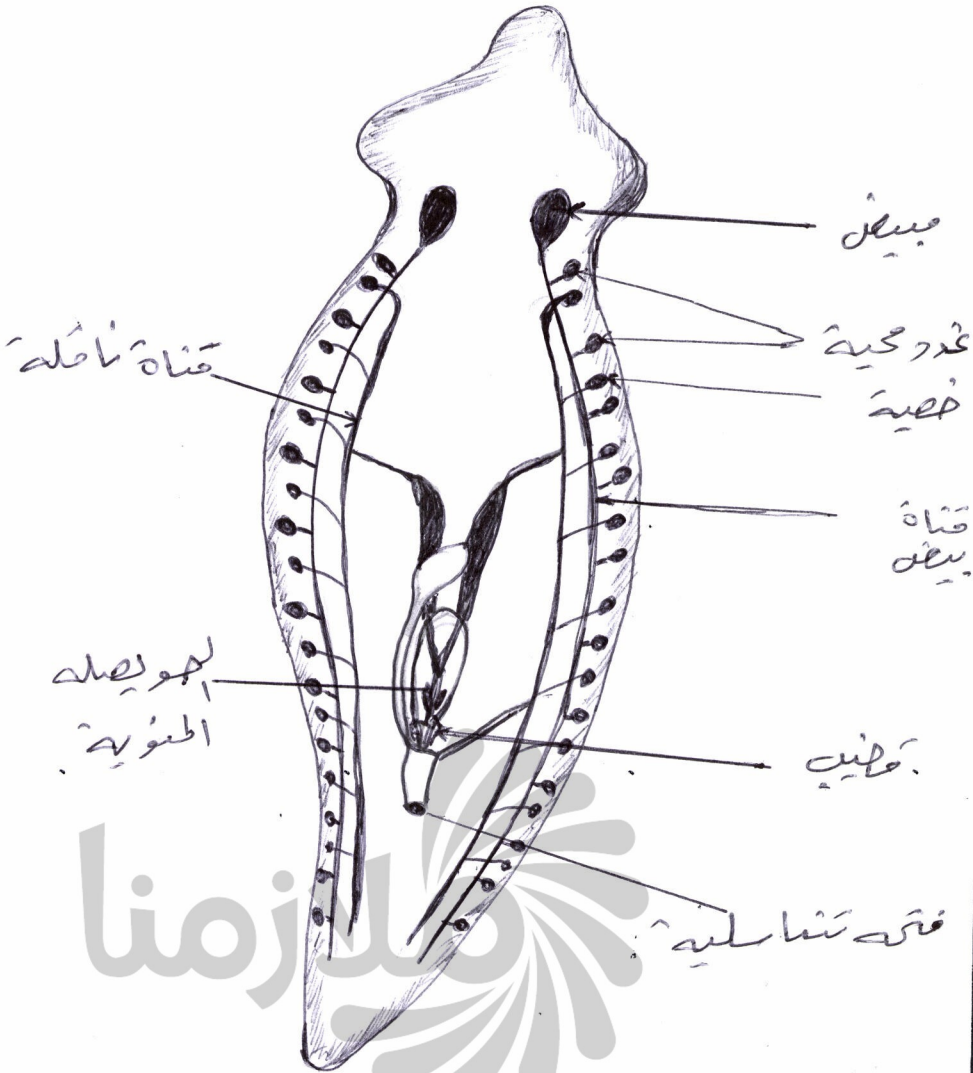
الدور / السنة ...

الاجوبة النموذجية للدراسة الاعدادية للعام الدراسي ٢٠١٦ / ٢٠١٧

الفرع / المعلم / الإجابة

اسم المادة / ...

جواب السؤال (الاول) فرع (ب) / ١

الدرجة	الجواب النموذجي	الصفحة	السؤال
١٠ درجات / ١٠ أسئلة / ١٠ أسئلة / ١٠ أسئلة	 <p>مبيد              قنطرة              قناة ناعلة              قناة بيضاء              لتهوية              المنوية              قنطرة تناسلية</p>	١٢٩	الاول ب صفة يتفرع باربع تأسير
	<p>(( جهات الكائن الحي ايلانا ربا ))              صعد (٣-٣٥) ص ١٢٩</p>		

الدور / .....  
 ...

الاجوبة النموذجية للدراسة الاعدادية للعام الدراسي ٢٠١٦ / ٢٠١٧

الفرع / .....  
 ...

اسم المادة / .....  
 ...

جواب السؤال ( اول ) فرع ( ب ) / ٢١

الدرجة	الجواب النموذجي	الصفحة	السؤال
١٥ درجات		١٢٤	الاول جزء ب
٤ درجات للشكل		٤ درجات للتسمية	٤ درجات
(جهد البقا) (التمايل) (المثوي) (المكثرات) شكل (٣-٣٣) من ١٢٤			

الدور / الثالث...

الاجوبة النموذجية للدراسة الاعدادية للعام الدراسي ٢٠١٧ / ٢٠١٦

الفرع / الاجرائي

اسم المادة / .....  
الكيمياء

جواب السؤال ( الثاني ) فرع ( ٢ )

الدرجة	الجواب النموذجي	الصفحة	السؤال
١٢ درجه لكل نقليل البحج دجان	٢- علائق مما يأتي - لانه بلبه دوريسر في نقله النقله اللادمنه الفصياح الرويه وتقوم كذلك بتوسيع الصراح الدعويه لفرصه زياده فابلتبراعاى النظريه . وذلك لانه ناتج من اتسام آفتز الحى متلون مجرجه الكرومويه من وذلك لعدم استطاله صلاح القره الرويه . لانه يقلل من شوهه الاثيوب العصبية .	٥٧ صفه ٥٨ صفه ١٠٦ صفه ١٧٢ صفه	



باركود الملاحظات وتقسيم الدرجة

الدور / الثالث... ..

الاجوبة النموذجية للدراسة الاعدادية للعام الدراسي ٢٠١٧ / ٢٠١٦

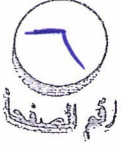
الفرع / الاجرائي.

اسم المادة / ... الاجاء.....

جواب السؤال ( الثاني ) فرع ( ب )

الدرجة	الجواب النموذجي	الصفحة	السؤال
٨ درجات كل مشأ وهيئة	ن - سائاً ارجأ ما يأتي ا- هـ الافرآن ← هلب الافرآن من اكليل العطيه . الاجام الطاة ← اكليل اللدليه الخلية الوله ← الافرآن الاعدادي لواء اليوخ الصغر . الكوره ← سائاً ط الادران اكرتفيه . الانبياء العصيه ← طيقه اللديم الظاهر ( الصغره العصبه )	٩٦ صت ٦٦ صت ١١٠ صت ١٢٤ صت ١٦٨ صت	
	علاجه / سائاً بلبه المولده اذا كتبت بطالب ليون الصغر تبسبها جواب كحياً .		





باركود الملاحظات وتقسيم الدرجة

الدور / الثالث...

الاجوبة النموذجية للدراسة الإعدادية للعام الدراسي ٢٠١٦ / ٢٠١٧

الفرع / الاحياء.

اسم المادة / الاحياء.....

جواب السؤال ( الثالث ) فرع ( ٢ )

السؤال	الصفحة	الجواب النموذجي	الدور																		
الثالث	١٠٢ صفحة	<p>٢- قارنا بين (أ) عند استن (أ) عند استن</p> <table border="1"><thead><tr><th>الطور البيئي</th><th>الطور البيئي</th></tr></thead><tbody><tr><td>١- طور لا جنس ينتج فيه الإناث ،</td><td>١- طور لا جنس ينتج فيه الإناث ،</td></tr><tr><td>٢- تكون خلايا امهاتية الجرمية الكروموسومية (٢٢)</td><td>٢- تكون خلايا امهاتية الجرمية الكروموسومية (٢٢)</td></tr><tr><td>٣- عند النضج تصان كليه</td><td>٣- عند النضج تصان كليه</td></tr><tr><td>اللام للابوانق اتمام اضرائي</td><td>اللام للابوانق اتمام اضرائي</td></tr><tr><td>وتكون ابوانق امهاتية الجرمية</td><td>وتكون ابوانق امهاتية الجرمية</td></tr><tr><td>الكروموسومية (٢٢)</td><td>الكروموسومية (٢٢)</td></tr><tr><td>٤- يكون اكبر حجما من الطور</td><td>٤- يكون اكبر حجما من الطور</td></tr><tr><td>البيئي</td><td>البيئي</td></tr></tbody></table>	الطور البيئي	الطور البيئي	١- طور لا جنس ينتج فيه الإناث ،	١- طور لا جنس ينتج فيه الإناث ،	٢- تكون خلايا امهاتية الجرمية الكروموسومية (٢٢)	٢- تكون خلايا امهاتية الجرمية الكروموسومية (٢٢)	٣- عند النضج تصان كليه	٣- عند النضج تصان كليه	اللام للابوانق اتمام اضرائي	اللام للابوانق اتمام اضرائي	وتكون ابوانق امهاتية الجرمية	وتكون ابوانق امهاتية الجرمية	الكروموسومية (٢٢)	الكروموسومية (٢٢)	٤- يكون اكبر حجما من الطور	٤- يكون اكبر حجما من الطور	البيئي	البيئي	٦ درجته ٦ نصفه درجته ٦ نصفه درجته
الطور البيئي	الطور البيئي																				
١- طور لا جنس ينتج فيه الإناث ،	١- طور لا جنس ينتج فيه الإناث ،																				
٢- تكون خلايا امهاتية الجرمية الكروموسومية (٢٢)	٢- تكون خلايا امهاتية الجرمية الكروموسومية (٢٢)																				
٣- عند النضج تصان كليه	٣- عند النضج تصان كليه																				
اللام للابوانق اتمام اضرائي	اللام للابوانق اتمام اضرائي																				
وتكون ابوانق امهاتية الجرمية	وتكون ابوانق امهاتية الجرمية																				
الكروموسومية (٢٢)	الكروموسومية (٢٢)																				
٤- يكون اكبر حجما من الطور	٤- يكون اكبر حجما من الطور																				
البيئي	البيئي																				

ملازمتنا



باركود الملاحظات وتقسيم الدرجة

الدور / الثالث...

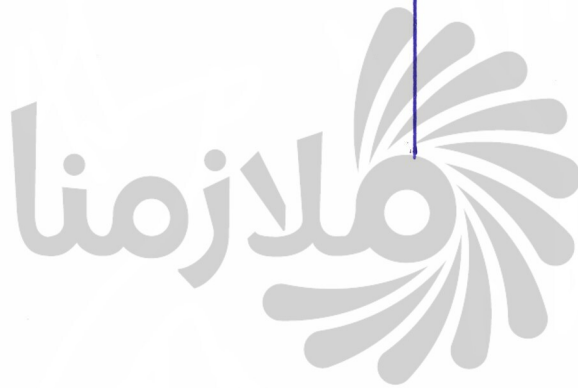
الاجوبة النموذجية للدراسة الاعدادية للعام الدراسي ٢٠١٦ / ٢٠١٧

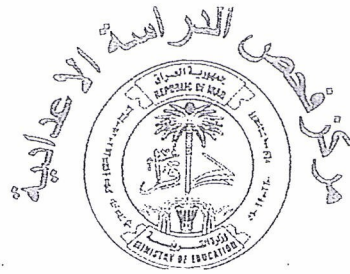
الفرع / الاجابة...

اسم المادة / الاجابة.....

جواب السؤال ( الثالث ) فرع ( ٢ )

الدرجة	الجواب النموذجي	الصفحة	السؤال
٦ درجات كل نقطة تدريج	<p>الصحوة الرسوبية ،</p> <p>تتكون من سحب الرمال والطين والصخر الصلب .</p> <p>تكون غير متجانسة وتتكون من عدة طبقات .</p>	٥٧٧	الثالث





باركود الملاحظات وتقسيم الدرجة

الدور / الثالثة...

الاجوبة النموذجية للدراسة الاعداية للعام الدراسي ٢٠١٧ / ٢٠١٦

الفرع / الاجيائي

اسم المادة / الاجاب.....

جواب السؤال ( الثالث ) فرع ( ٢ )

السؤال	الصفحة	الجواب النموذجي	الدور
الثالث	١٦٤ ص ١٦٦	<p>الذرية</p> <p>١- تركيب كروي الشكل</p> <p>٢- تكون الذرية جوفاء مسكرا خلية واحدة مما يسمح وكيليات اوليه ذات قطبين قطري وهو ي . ونصف كرة جوفاء مسكرا عسة خلايا كما في اليرمانيات (الصفحة) . ربط كل حوص عمودي من عسة خلايا كما في الزواحف والطيور</p> <p>٣- تحتوي على اجوف الاثوجي</p> <p>٤- لا تحتوي على لفقة الارصيه</p> <p>٥- تتكون بعد تكون البتويته</p> <p>الصبيه</p> <p>تركيب كوي اربضوي الشكل</p> <p>تكون البعده من اجنه اللاقرياح و اكيليات الاوليه تسالفة لطيفه (الاريم الظاهر والاريم المتوسط الباطن) وتكون ثلاثية الطيفه مما اجته اكيليات (الاريم الظاهر والمتوسط والباطن) تحتوي على اجوف البعدي (الميليبدي)</p> <p>تحتوي على لفقة الارصيه .</p> <p>تتكون بعد تكون البتويته .</p>	٦ درجاء سئل نقطه درجهان يكفي بدر ثلاث شمارا



باركود الملاحظات وتقسيم الدرجة

الدور / .. ليلالت ..

الاجوبة النموذجية للدراسة الاعدادية للعام الدراسي ٢٠١٦ / ١٧ ٢٠

الفرع / .. ليلالت / اصيات ..

اسم المادة / .. ليلالت ..

جواب السؤال ( الثالث ) فرع ( ب )

الدرجة	الجواب النموذجي	الصفحة	السؤال
٤ درجات	<p>التور القهيدى مرانسا م الحنطى</p> <p>ع- تتهير من هذا الطور لانه الكروماتيدى الك عددمت لكرهوهومات التى تيدو كتيقة وتتهير الك جزئيت متمائليى شاماً (كروماتيدى) ويرتبط هذان الكروماتيدان الحقيقت مع بعضها عند منطقة جزئيتها المركزيت واللذان سيكونان الكروماتيدى البوية .</p> <p>يتاعد الحيمات المركزيات اللذان سبقه وان تكونا في الطور البسي وبيجهات من اتياميت متعاكين نحو قطبي الخلية . وتمتد من كل عنهما قيوط متعاينة (النجم) وتكونت بينهما هبوط المغزل . تحتفى البوية والحشاء لسووى في مرحلة متأخرة من هذا الطور .</p>	٢٥	

الدور / الثالث

الاجوبة النموذجية للدراسة الإعدادية للعام الدراسي ٢٠١٦ / ٢٠١٧

الفرع / الإحصائي

اسم المادة / .....إحصاء.....

جواب السؤال ( الثالث ) فرع ( ج )

الدرجة	الجواب النموذجي	الصفحة	السؤال
٤	عدد أنواع الأسيه الثلاثه البسيطه ١- النسيج الفلجاري الحرفي البسيط ٢- النسيج الفلجاري المكعب البسيط ٣- النسيج الفلجاري العمودي البسيط ٤- النسيج الفلجاري العمودي المصلي السكاذب إذا ذكر الطالب عليه فلجاري ادخله صحيحة	٥٩ ص ٦ ص	

الاجوبة النموذجية للدراسة الاعدادية للعام الدراسي ٢٠١٦ / ٢٠١٧

اسم المادة / .. البرصبياني .....

الدور / .. الثاني ..

الفرع / .. البيولوجيا ..

جواب السؤال ( الثالث ) فرع ( ب )

الدرجة	الجواب النموذجي	الصفحة	السؤال
اربع درجات	<p>شرح واحد ما يلي ما التبرعم من البرصبياني</p> <p>تتفاخر البرصبياني بالبرعم وحيد هذا النوع من التكاثر عند تنوع القدر ، اذ يتكون عند بداية ليلته الاقصر من جسم من الخلية برعم صغير يسمى البرعم وهو يحوي جويغاً يمثل امتداداً للتبويض الرئيس للبرصبياني ( الحيوان الام ) ينمو البرعم ويتفصل ، وعند وصوله الى الحجم المناسب تظهر من زيارته القامية ( البعيرة ) برونات صغيرة تتحول لتكون المبيبات ثم تتكون لفم ، وفنلا في بقعة ايام ينمو البرعم وتظهر كحيوات صغيرة كاملة لتكويته مثل الام ، وتخلق قاعدته كما تنقل القنن التي تركها في جسم الام وبالتالي يبدأ حياة مستقلة عند كونه من حيوان الواحدة برعم تنمو الى امر جديد .</p>	١٦٦ صفحة ص ١ - ح	

الدور / ثالثة

الاجوبة النموذجية للدراسة الإعدادية للعام الدراسي ٢٠١٦ / ٢٠١٧

الفرع / لغتي / أجنبية

اسم المادة / الإنجليزية .....

جواب السؤال ( الرابع ) فرع ( ٢ )

الدرجة	الجواب النموذجي	الصفحة	السؤال
٨ درجات لكل فرع درجة واحدة	أفرد الفترات للأربع ساعات	١٦٩ ط ١	١
	التحصيت ، المهيبة	١٦٩ ط ١	
	نوع الكلية أربع ، عمر كانت الحي	١٦٩ ط ٢	٢
	النموا الحرفية ، الحوصلة المهيبة	١٦٩ ط ٢	٢
	حامق البيروميل ، ATP	١٦٩ ط ٤	٤
	(س) كروموم ، (س) كروموم	١٦٩ ط ٥	٥

مركز  
ثمان درجات لكل فرع درجة واحدة

الدور / .....

الاجوبة النموذجية للدراسة الإعدادية للعام الدراسي ٢٠١٦ / ٢٠١٧

الفرع / .....

اسم المادة / .....

جواب السؤال ( الرابع ) فرع ( ب )

الدرجة	الجواب النموذجي	الصفحة	السؤال
من درجات لل نقطة تلات درجات	<p>فادور هجوب للفتاح لباضة</p> <p>١- ائتاج ائتاريا التكريه لتي تحقبت لبيوض بعملية الأفضاب المزروع ويتبع عن ذلك تكوين البذور .</p> <p>٢- نمو هجوب للفتاح يُحتر تكوين هرمونات خاصة تقوم بنتظيم عملية نقيع الهبايض وتحويلها الى ثمار .</p>	١٧	س١

الدور / ... لثابت

الاجوبة النموذجية للدراسة الاعدادية للعام الدراسي ٢٠١٧ / ٢٠١٦

الفرع / ... لثابت

اسم المادة / ... لثابت

جواب السؤال ( الرابع ) فرع ( ج )

الدرجة	الجواب النموذجي	الصفحة	السؤال
صف درجات كل نقطة ثلاث درجات	<p>كيف يحدد الجنس (ذكر أم أنثى) للاثنين مما يأتي</p> <p>ذباية إنناكهة</p> <p>١- صبغتين كروموسومات الجنسية (X) أي صباغ كروموسومات الجنسية (A) (في حالات معينة) وصيغته الذكور (XY) والانثى (XX)</p> <p>والذكر يحدد الجنس علامته: - أيه الانثى صبيحة</p> <p>٢- الطيور</p> <p>الانثى وطورها العزائي XY</p> <p>٣- الزواحف</p> <p>التغاير من درجات الحرارة سطر على تحديد الجنس من الزواحف</p>	٢٢٨ صفحة ١ ٢- ٢٢٧ صفحة ٢ ٢٢٨ صفحة ٣	٤ ص

الدور / الثالث  
الفرع / الأحياء

الاجوبة النموذجية للدراسة الاعدادية للعام الدراسي ٢٠١٦ / ٢٠١٧  
اسم المادة / الأحياء

جواب السؤال ( الخامس ) فرع ( أ )

الدرجة	الجواب النموذجي	الصفحة	السؤال
١٤ درجة البصيرة درجة الاستيعاب ٤ درجات بالتقدير ٢ درجات نوع الوراثة درجة	<p>الأليل المسؤول عن اللون الرمادي هو C الأليل المسؤول عن اللون البني هو c<sup>h</sup>            (أو) رمز لعامل اللون الرمادي C - ولعامل اللون البني c<sup>h</sup>            بما أن ربع النسخ أمهق - يجب أن يكون كلا            الأيون هجين مع الأمهق            الطراز الوراثي للذكر رمادي اللون C<sup>a</sup>C            الطراز الوراثي للإناث فضة اللون C<sup>ch</sup>C<sup>a</sup></p> <p>ملاحظة // إذا كتب بطالبي الطراز الوراثي            للإناث فضة اللون بهذا الشكل C<sup>ch</sup>C<sup>a</sup>            تعتبر الاجابة صحيحة</p> <p>♂ رمادي اللون × ♀ فضة اللون</p> <p>P<sub>1</sub> C<sup>ch</sup>C<sup>a</sup> × C<sup>a</sup>C<sup>a</sup></p> <p>G<sub>1</sub> (C<sup>ch</sup>) (C<sup>a</sup>) (C<sup>a</sup>) (C<sup>a</sup>)</p> <p>F<sub>1</sub> C<sup>ch</sup>C<sup>a</sup> - C<sup>ch</sup>C<sup>a</sup> - C<sup>a</sup>C<sup>a</sup> - C<sup>a</sup>C<sup>a</sup>            رمادي فضة رمادي امهق</p>	١٤	

نوع ووراثة / اليلات متعددة أو تعدد الالات

الدور / الثالث

الاجوبة النموذجية للدراسة الإعدادية للعام الدراسي ٢٠١٧ / ٢٠١٨

الفرع / الأحياء

اسم المادة / الأحياء

جواب السؤال ( الخامس ) فرع ( بي )

الدرجة	الجواب النموذجي	الصفحة	السؤال
	حدد المسؤول عن أربع عمائيات:		
٨ درجات لكل نقطة درجتان	البروتين الحركي ( البروتينات ) tRNA الناقل الدكتوسوم ( جهاز لويجي موتلية نباتية ) كيمات كالة	١٦ ٥١ ١٦ ١٩ ١٤	١- حركة الأهداب والمولا ٢- نقل الأحماض الأمينية ٣- بناء السليولوز ٤- التحول لشكله ٥- تكوين كيسه ليفي في ظهره



باركود الملاحظات وتقسيم الدرجة

الدور / الدور الثالث

٢٠ / ٢٠

الاجوبة النموذجية للدراسة الإعدادية للعام الدراسي

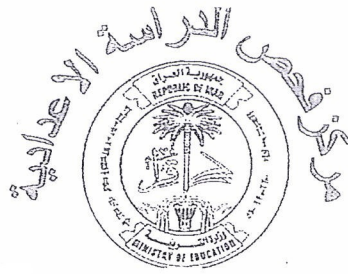
الفرع / الإصباحي

اسم المادة / .....إصباحي.....

فرع ( ٤ )

جواب السؤال ( ١٤٥ )

الدرجة	الجواب النموذجي	الصفحة	السؤال
درجات إصباحي غير مأمدة	<p>عاطيفة أربع مما يأتي</p> <p><u>الوظيفة</u></p> <p>١- محل البيض ولبنهائية مته قومية الكل تستقبل البيض الذي يخرج من المبيض ويطأته مهدية لدفع البيض في صيرته ن - يحصل قيرا الاضباب</p>	١٤١ ص ١٤٢ ص	
	<p>يفرز هو - مونا ليردمترون (هورمون الحمل)</p>	١٤٢ ص ١٤٣ ص	١- الجسم الاصفر
	<p>تأهم في عملية البناء الضوئي</p>	١٨ ص	٢- البلاستيدات الخضراء
	<p>تحتوي على هيوين اللقاح</p>	١٠٩ ص	٣- الكياس اللقاح
	<p>يجعل الفؤوف مقاوماً للضغط والشد</p>	٧٥ ص	٥- المخاطين للفؤوف



باركود الملاحظات وتقسيم الدرجة

الدور / الثابت

الاجوبة النموذجية للدراسة الإعدادية للعام الدراسي ٢٠١٧ / ٢٠١٦

الفرع / الرياضيات

اسم المادة / ا. صياح

جواب السؤال ( السادس ) فرع ( ب )

السؤال	الصفحة	الجواب النموذجي	الدور
	٢٢٢ ص ١	نوع المورثة (سائدة أم متنحية) ونوع لوراثته نوع المورثة نوع اللوراثه	درجات
	٢٢٢ ص ١	نوع المورثة نوع اللوراثه	كل نقطة درجات
	٢٢٨ ص ٢	نوع المورثة نوع اللوراثه	



باركود الملاحظات وتقسيم الدرجة

الدور / الثالث

الاجوبة النموذجية للدراسة الاعدادية للعام الدراسي ٢٠١٧ / ٢٠١٦

الفرع / الرياضيات

اسم المادة / الرياضيات .....

جواب السؤال (الاول) فرع (٥)

السؤال	الصفحة	الجواب النموذجي	الدور
	١٩٤ ص ٤٤	<p>نوع طوره</p> <p>منحنية</p>	<p>نوع لورائه</p> <p>ورائه عدليه أو ورائه وظيفية أو ورائه نوعيه وسيادة تامه ملاحظه: اذا لم يذكر الطالب سيادة تامه (لا يكتفى)</p>
	١٩٥ ص ٤٥	<p>الفرع الرياضيات</p> <p>البيضا والستة الزاليا</p>	<p>الاول - الدجاج ص ٤٥ الزاعف</p>

١- بيان كل نقطة



الدور / السنة .....  
 الدور / السنة .....  
 الفرع / المادة / .....  
 اسم المادة / .....  
 جواب السؤال ( ١٠ )  
 فرع ( ٥ )

الاجوبة النموذجية للدراسة الاعدادية للعام الدراسي ٢٠١٦ / ٢٠١٧

الدرجة

الدرجة	الجواب النموذجي	الصفحة	السؤال
<p>٤ درجات                  ١٠ درجات                  ١٠ درجات                  ١٠ درجات</p>		<p>١٢٧</p> <hr/> <p>١٢٧</p>	<p>السؤال</p>

« تد كيبه اكله في اهايدرا »  
 من ١٢٧  
 ( 3 - 28 )



مع نظام الباركود تستطيع الوصول بشكل سريع ومباشر لما يلي:

- 1 صورة الأسئلة
- 2 تقسيم الدرجة
- 3 ملف الأجوبة
- 4 ملاحظات الأساتذة
- 5 وكل ما يسهل لك التفوق وتحقيق أعلى الدرجات



للحصول على هذا  
الملف إلكترونياً

موقع ملازمنا  
[www.malazemna.com](http://www.malazemna.com)

