

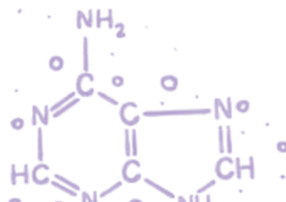
الاحياء

الأجوبة النموذجية

خارج العراق الدور الثاني (2)

— 2016 م —

السادس الاعدادي





ملاحظة : أجب عن خمسة أسئلة فقط ولكل سؤال ٢٠ درجة .
س ١ : أ) علل خمسا مما يأتي :

- ١- تعد الخلية بدائية النواة أقل الخلايا تطورا .
- ٢- إن حجم الخلية النباتية لا يتغير كثيرا بالمقارنة مع الخلية الحيوانية عندما توضع في محلول عال التركيز .
- ٣- نسيج الغضروف مقاوما للضغط والشد .
- ٤- تحمل الرياح البذور والثمار بعيدا عن النباتات الأم .
- ٥- عند استخلاص القمة النامية للفسيلة في الزراعة النسيجية يتطلب ظروف تعقيم جيدة جدا .
- ٦- استعمال التهجين العكسي .

(ب) صف بيضة الرميح .

(ج) ما وظائف الجسيمات الحالة ؟

س ٢ : أ) املأ خمسة من الفراغات الآتية بما يناسبها :

(١٠ درجات)

- ١- تتم عملية انقسام الخلية خلال أربعة أطوار يسبقها طور
- ٢- تتكون بعد مرحلة التويته .
- ٣- عدد كروموسومات الخلية الجسمية للفأر المنزلي هو
- ٤- تعد المرحلة الأولى من عملية بناء البروتين .
- ٥- من أمثلة الوراثة السائتوبلازمية صفة
- ٦- وضع الفيلسوف الملاحظات الوصفية الأولى حول التكوين الجنيني للدجاج .

(ب) عدد عناصر النظرية التركيبية ، وعلى ماذا تستند تلك النظرية في تفسير مفهوم التطور ؟ (٥ درجات)

(ج) وضّح بالرسم مع التأشير خطوات عملية النقل الفعال . (٥ درجات)

س ٣ : أ) عرّف أربعة مما يأتي : الأعراف ، الثنائي ، الصفائح الدموية ، الثمرة البسيطة ، التمايز الخلوي (١٢ درجة)

(ب) قارن بين الخلية الحيوانية والخلية النباتية . (٨ درجات)

س ٤ : أ) تزوج رجل أعسر اليد مصاب بنزف الدم الوراثي من امرأة يمانء اليد وحاملة للمرض ، فكان نصف الأبناء

الذكور مصابين ونصف البنات حاملات للمرض ، كما أنجبا ضمن هذا النسل ولدين سليمين كان أحدهما أعسر .

ما الطرز الوراثية المحتملة لجميع أفراد هذه العائلة علما أن صفة استخدام اليد اليمنى وصفة عدم الإصابة بنزف

الدم الوراثي يرجعان إلى جينين (مورثين) سائدين . (١٠ درجات)

(ب) ما منشأ ما يأتي ؟ (٥ درجات)

الجسم الأصفر ، الحبل الظهري في الرميح ، الثمرة ، نواة السويداء ، الطور البوغي في البوليتراكم

(ج) وضّح بالرسم مع التأشير العظم المصمت . (٥ درجات)

س ٥ : أ) ما وظيفة خمس مما يأتي ؟

الجزء المركزي ، النسيج الظهاري المتحول ، الدبق العصبي ، الغدتان المساعدتان في ذكور الحشرات ،

الأنزيمات القاطعة ، البوغ الزيجي (١٠ درجات)

(ب) اذكر الأليل المسؤول عن الصفات الآتية : اللون الأصفر في الفئران ، اللون الأحمر لشعر الماشية قصيرة القرون ، لون العين الأسود للإنسان ، اللون الأمهق لفراء الأرنب ، حلقة الأذن الملتصقة (٥ درجات)

(ج) عدد مراحل تكاثر راشح البلعم البكتيري . (٥ درجات)

س ٦ : أ) ما نوع النسيج في خمسة مما يأتي ؟ (٥ درجات)

الغدد اللعابية ، الإحليل ، الكبد ، جدار الوعاء الدموي ، التجويف الفمي ، صيوان الأذن

(ب) وضّح عملية تكوين أنبوب اللقاح . (٥ درجات)

(ج) أجب عن اثنين : (١٠ درجات)

١- ما أسس نظرية الخلية ؟

٢- ما الفرق بين الأكل الخلوي والشرب الخلوي ؟

٣- ما أنواع النسيج الضام الكثيف ؟





الأجوبة النموذجية للدراسة الإعدادية للعام الدراسي ٢٠١٥ / ٢٠١٦

اسم المادة : الأحياء

الفرع / العاين

جواب السؤال (الأول) الفرع (٢)

الدرجة	السؤال	الصفحة	الجواب	وذجي
١٠ درجات	١- و ذلك لتكونها الكثرها يدانية من حيث الشكل والتركيب .	١١١	عكس مما عياني :	
١٢ درجات	٢- يعود السبب الى قفحة ورن البثور او وجود شعيرات تكون على شكل مظلة كما في بذور البندق (يلائم الطالب بسبب واهد)	١١٨	١- سبب وجود جدار في الخلية النباتية . (وان ما يحدث هو ابتعاد العناصر الكلوية عن جدار الخلية) ملاحظة / اذا لم يذكر الطالب ما بين القوسين يعتبر الجواب كاملاً .	
١٤ درجات	٣- يعود السبب الى قفحة ورن البثور او وجود شعيرات تكون على شكل مظلة كما في بذور البندق (يلائم الطالب بسبب واهد)	١٢٤	٢- لا حوائج من تركيب المخاضين العفروفي .	
١٦ درجات	٤- يعود السبب الى قفحة ورن البثور او وجود شعيرات تكون على شكل مظلة كما في بذور البندق (يلائم الطالب بسبب واهد)	١٣٢	٤- يعود السبب الى قفحة ورن البثور او وجود شعيرات تكون على شكل مظلة كما في بذور البندق (يلائم الطالب بسبب واهد)	
١٨ درجات	٥- منغاً كحولات التلوث في السبغ المستخلص	١٣٦	٥- منغاً كحولات التلوث في السبغ المستخلص	
٢٠ درجات	٦- لغرض التأكد من ان قفحة معينة تقع مورثها من كروموسوم جسي أم جنسي او يقع في كسبة سايتوبلازمية كالمايتوكونديريا .	١٤٢	٦- لغرض التأكد من ان قفحة معينة تقع مورثها من كروموسوم جسي أم جنسي او يقع في كسبة سايتوبلازمية كالمايتوكونديريا .	



الأجوبة النموذجية للدراسة الإعدادية للعام الدراسي ٢٠١٥ / ٢٠١٦ الدور / الثاني

اسم المادة : الأحياء الفرع / العلمي

جواب السؤال (الأول) الفرع (ب)

الدرجة	الواجب النهي	الصفحة	السؤال
٦ درجات	<p>صف بيضه الرمعي مغذية الحجم نسبياً ويبلغ قطرهما حوالي ٥٠١ ملم وهي قليلة الملح وتوزع جسيمات الملح بصورة غير متجانسة نوياً ما في السايوبلازم حيث تكون الكبيبات الحبيبية أقل تركيزاً في جهة العقبة الحيوانية والتركيز أكبر في جهة العقبة النباتية المقابل له. وتتميز منطقة العقبة الحيوانية بوجود أنسوة وتحاط البيضة بغشاء رقيق.</p>	١٦٤ ص	



الأجوبة النموذجية للدراسة الإعدادية للعام الدراسي ٢٠١٥ / ٢٠١٦ الدور الثاني

اسم المادة : الأحياء الفرع / العالسي

جواب السؤال (الأول) الفرع (ح)

السؤال	الصفحة	الجواب	الدرجة
	١٩ ص	<p>ما وظائف الحيوانات كإالة ؟</p> <p>١- تحللها سائيو بلازم الخلية من بعض الدقائق الغذائية وقطع الماسيوكونذريا والاصيار الجهرية وغير ذلك من السوائت .</p> <p>٢- تؤد دوراً مهماً في عملية التحول الشكلي في الحيوانات وكان سبيل المثال اختفاء ذئب يرقا (دكا) بصقاع عند تحولها الى صقاع بالغ . وتتم هذه العملية من خلال تحركات انزيمات من كيمات كإالة الماسيوكونذريا وتنتج عند ذلك هضم محتويات الماسيوكونذريا من كيمات الكيرة وبالتالي موت الخلية بجملة يطلق عليها بعمل الذائر وتسهم هذه العملية في تحلل ايام نباتات حية بعد موتها .</p> <p>٣- نقل كل تحطيم كايا المكونة لها عند موت نبات كيمي .</p> <p>٤- تدوير العناصر في الطبيعة من خلال عملية التحلل البيولوجي</p>	٤ درجة



الأجوبة النموذجية للدراسة الإعدادية للعام الدراسي ٢٠١٥ / ٢٠١٦ الدور الثاني

اسم المادة : الأحياء الفرع / العلم

جواب السؤال (الثاني) الفرع (علم)

السؤال	الصفحة	الجواب النموذجي	الدرجة
	٢٨٨ ٢٨٩	عدد عناصر النظرية الرئيسية ، ولد ماذا تستدلك النظرية في تفسير مفهوم التطور ؟	٥ درجة
		١- الطفرة ٢- الانتخاب الطبيعي ٤- الجراثيم الوراثية (٤ درجات)	
		تستدلك حواشئ الورقة في تفسير مفهوم التطور (درجتان)	



الأجوبة النموذجية للدراسة الإعدادية للعام الدراسي ٢٠١٥ / ٢٠١٦ الدور / الثاني

اسم المادة : الأحياء الفرع / العلمي

جواب السؤال (الثاني) الفرع (ع)

السؤال	الصفحة	الجواب	الذوذي
		<p>وضّح بالرسم مع بتأثير ضغوط عمليه النقل لفعال تركيز واثير الايونات لطافه بروتين ماص تركيز اعملى الايونات</p>	<p>الذوذي</p>
		<p>كل (١ - ٢٥) خطوات عليه النقل لفعال</p>	



الأجوبة النموذجية للدراسة الإعدادية للعام الدراسي ٢٠١٥ / ٢٠١٦ الدور / الثاني

اسم المادة : الاحياء الفرع / العلمي

الدرجة	السؤال	الصفحة	الجواب	الفرع ()	السؤال ()
١٤ نمر نقل تقريب ٣ درجة	١- اعراف : وهي عبارة عن عدة أجزاء تشبهات وأنطواءات من الطبقة الداخلية للغشاء المزودج في المايوتوكوتريا تتخذ أشكالاً ذات اتجاهات مختلفة الوظيفة زيادة المساحة السطحية للطبقة الداخلية للغشاء المايوتوكوتريا	١٧ ص			
	٢- السناني : وهو عبارة عن كروميومان متماثلان مزدوجاً فاقاً حيث يلتوي بعضها على بعضها الآخر وتتم هذه الظاهرة في الدور الأندوجيني وتعتبر همة محبرة بالانقسام الأختالي فقط	٢٨ ص			
	٢- الصفحات الدموية : عبارة عن خلاص كرومي أو بيضوية صغيرة عديمة اللون خالية من النواة وتوجد في الثدييات يتراوح قطرها من ٤-٦ مايكرومتر نصل حياتها من ٩-١٠ أيام وتحتل حيزاً كبيراً من الدم وتساهم في عملية نقل الدم ونقلها الأوعية الدموية الصغيرة	٧٧ ص			
	كلمة - الطعاب				



الأجوبة النموذجية للدراسة الإعدادية للعام الدراسي ٢٠٢٥ / ٢٠٢٦ الدور / الثاني

اسم المادة : الاحياء الفرع / العلسا

جواب السؤال (الثالث) الفرع (أ)

السؤال	الصفحة	الجواب النموذجي	الدرجة
الثالث	٣١٤	<p>١- يتم إنتاج هرم النخار من نخار ذات كريمة واحدة أو عدة كرايل من نخار من ابيات قار و النخاط و الكينار و يرتقال و النخار</p> <p>٢- يتميز الكتلون بـ: و هو قدرة النخار الكينيني في المراحل المبكرة مع التلون الكينيني او النخار على التناوب و طينة بعضه كالنخار العفولت تقوم بعمله لتقلده</p>	



كل تعريف ٣ درجات



نظام الدراسة الإعدادية



باركود الملاحظات وتقسيم الدرجة

الدور / الثاني

٢٠١٥ / ٢٠١٦

الأجوبة النموذجية للدراسة الإعدادية للعام الدراسي

الفرع / العربي

اسم المادة : الإحصاء

جواب السؤال (الثالث) الفرع (أ)

الدرجة	الواجب	الصفحة	السؤال
٨ درجات	قارن بين الخلية الحيوانية و الخلية النباتية الخلية الحيوانية	٥٥	الثالث
يلتزم بأربع لغات كل قول درجتاً	١- يحتوي على غشاء بلازما رقيق بالإضافة إلى جدار سليلوزي سماكة جداره تحمي الخلية ويكوم شبكة ثابتة ٢- توجد بلاستيدات خضراء في النور ولونه ٣- لا توجد ٤- لا توجد جسيمات مركزية تلعب دور في انقسام الخلية ٥- العجوات كثيرة العدد حيث الحجم مسترة في السيتوبلازم ٦- تنقسم الخلية بالانقسام المعكبي مع المركز باثني عشر كروموسوم ٧- لا توجد جسيمات مركزية مركزية تلعب دور في انقسام الخلية ٨- العجوات قليلة العدد كثيرة الحجم تشكل معظم حجم الخلية البالغة ٩- تنقسم الخلية بالانقسام المعكبي مع المركز باثني عشر كروموسوم	١- تكوم الغشاء البلازمي رقيق ٢- لا توجد بلاستيدات ٣- توجد جسيمات ٤- توجد جسيمات مركزية تلعب دور في انقسام الخلية ٥- العجوات كثيرة العدد حيث الحجم مسترة في السيتوبلازم ٦- تنقسم الخلية بالتخمس السيتوبلازم وتستخدم الخارج نحو الخارج	



الأجوبة النموذجية للدراسة الإعدادية للعام الدراسي ٢٠١٥ / ٢٠١٦ الدور الثاني

اسم المادة : الأحياء الفرع / العلي

السؤال	الصفحة	الجواب	واب النه	وذجي	الد
البرامج	٢٣	الرموز: R r H h X Y	الفرع ()		
	٢٤	استنتاج: طراز الرجل اعرج ليه قنبي rr و طراز الرجل اعصاب بالنزق الوراثي $X^h Y$ كل يوم الطراز للرجل اعرج صاب $rr X^h Y$ الزرع بنميه ليه احد ابتداء ما اسير ليه Rr صفة ليه البنزق بالاصراءه مختار هجته طرازها Rr و طراز الوراثي بالاصراءه صالته $H X^h$ طراز الوراثي بالاصراءه مختار هجته صالته $Rr X^h X^h$			
		اكل رجل اعرج ليه صاب X اصراءه مختار هجته صالته			
		P $Rr X^h X^h$ $rr X^h Y$ G_1 $(R X^h)$ $(R X^h)$ $(r X^h)$ $(r X^h)$			



الأجوبة النموذجية للدراسة الإعدادية للعام الدراسي ٢٠١٥ / ٢٠١٦ الدور / الثاني

اسم المادة : الإحصاء الفرع / العلب

جواب السؤال		الفرع ()		رقم الورقة ()																	
السؤال	الصفحة	الجواب	واب النه	وذجي	الدا																
				<table border="1"> <tr> <td>♂ \ ♀</td> <td>$R X^H$</td> <td>$R X^h$</td> <td>$r X^H$</td> <td>$r X^h$</td> </tr> <tr> <td>$r X^h$</td> <td>$Rr X^H X^H$ غير مصطب</td> <td>$Rr X^H X^h$ غير مصطب</td> <td>$rr X^H X^H$ مصطب</td> <td>$rr X^H X^h$ مصطب</td> </tr> <tr> <td>ry</td> <td>$Rr X^H Y$ انصب</td> <td>$Rr X^h Y$ انصب</td> <td>$rr X^H Y$ انصب</td> <td>$rr X^h Y$ انصب</td> </tr> </table>	♂ \ ♀	$R X^H$	$R X^h$	$r X^H$	$r X^h$	$r X^h$	$Rr X^H X^H$ غير مصطب	$Rr X^H X^h$ غير مصطب	$rr X^H X^H$ مصطب	$rr X^H X^h$ مصطب	ry	$Rr X^H Y$ انصب	$Rr X^h Y$ انصب	$rr X^H Y$ انصب	$rr X^h Y$ انصب		
♂ \ ♀	$R X^H$	$R X^h$	$r X^H$	$r X^h$																	
$r X^h$	$Rr X^H X^H$ غير مصطب	$Rr X^H X^h$ غير مصطب	$rr X^H X^H$ مصطب	$rr X^H X^h$ مصطب																	
ry	$Rr X^H Y$ انصب	$Rr X^h Y$ انصب	$rr X^H Y$ انصب	$rr X^h Y$ انصب																	





الأجوبة النموذجية للدراسة الإعدادية للعام الدراسي ٢٠١٥ / ٢٠١٦ الدور / الثاني

اسم المادة : المصدر _____ الفرع / العلم _____

جواب السؤال (الرأي)		الفرع (اب)	
السؤال	الصفحة	الجواب	الذاتي
البراق		ص	
	١٦٤	١- الحبيبات الاصفر. تقريبا الحويصلة المبيضة	كل شقة ٥٠ ٥٠
	١٦٩	٢- اجمل الظنك للرصد. مع الجذر لوسط مع الادم المتوسط اباطن	٥٠ ٥٠
	١١٥	٣- لثمة ١- مع تضخم جدار المبيان	٥٠ ٥٠
	١١٢	٤- نواة السويداء. اتحاد احد النواتج الكلية للذريعة النواتج القطبية	٥٠ ٥٠
	١٠٤	٥- لصور البويضات البوسية لكم. اتحاد النواة للذريعة النواة الاشوت	٥٠ ٥٠



الأجوبة النموذجية للدراسة الإعدادية للعام الدراسي ٢٠١٥ / ٢٠١٦ الدور / الثاني

اسم المادة : الأحياء الفرع / العلم

جواب السؤال (الرابع) (الفرع (ج))		السؤال	الصفحة
الجد	واب النه	وذجي	الدا
<p>شكل (2 - 23) يعرض صفائح عظمية ٥ درجات للشكل درجتان للتأثير ٣ درجات ويكتفأ بثلاث تأثيرات</p>		٤	٧٣



الأجوبة النموذجية للدراسة الإعدادية للعام الدراسي ٢٠ / ٢٠ الدور الثاني -

اسم المادة : الإحصاء ----- الفرع / العالمة -

جواب السؤال (الخامس) الفرع (٢)

السؤال	الصفحة	الجواب	الدرجة
٩٥		٣ ما وظيفة حنك حمايات	
٢٥ ٥٥		١١ أجزاء مركزية : ريب كروماتيدي كل كروموسوم وتتعلق الكروموسومات بجينوم الطغزل بوساطتها	
٦٤ ٥٥		٢٠ لنسج الطغزاي المحول : الحماية : حيث يسح للاعتاد بالتمدد ولونكاش دون حصول اي تلف او تعرف في خلايا	
٧١ ٥٥		٢٢ لديق اعصبي : اسناد الخاريا اعصبة فضلا عند كونها تتابع انكترها ولقعات الخلوي	
١٢٢ ٥٥		٢٤ العذتان المتعدتان في : تفران اسناد حمايات محيط ذكور كسر : بالنطق واكل من كسب كسب دع كسب النطق	
٢٦٤ ٥٥		٢٥ لانتزاع لقاطعة : تستخدم للتعرف على تتابعات معينة من لقواعد تسر وحيث تسر لجزء ال DNA وتقطعها - كما تجعل كسب لواقص لقوسفان	
٩٧ ٥٥		٢٦ لسوخ البرنجي : حماة لتر كسب منه لقروا لسيدع للمناسم ويحل فيه لابق الاختراي	

١٠ درجات كل اجابة > حضان



الأجوبة النموذجية للدراسة الإعدادية للعام الدراسي ٢٠ / ٢٠ الدور الثاني

اسم المادة : الإحياء الفرع / العلمي

جواب السؤال (الخاص) الفرع (ب)

السؤال	الصفحة	الجواب النموذجي	الدرجة
٥		اذكر الأدلة المسؤولة عن انعكاس لوانه	
١	١٢ ص	١- للون الأصفر في لفران : الليل جائب حيث	٥
٢	١١ ص	٢- للون الأحمر للماء فيه : الليل العروة	٥
٣	١١ ص	٣- لون العيون لورود لوران : زوجين من الأليلات (متعددة الجينات)	٥
٤	١١ ص	٤- للون الأزرق لفران الأليل ← الأليلات المتعددة	٥
٥	١٦ ص	٥- حلة لاذن اللبقة ← الليل مسبح a أو أي رمز (صرف صغير)	٥

٥ درجات لكل إجابة صحيحة وأصغر



الأجوبة النموذجية للدراسة الإعدادية للعام الدراسي ٢٠ / ٢٠ الدور الثاني

اسم المادة : بالهجاء الفرع / العلمي

جواب السؤال (ب) الفرع (أ)

السؤال	الصفحة	الجواب النموذجي	الدرجة
٥	٩٤ ٥٥	عدد مراحل تكاثر راسخ البلم لميكيري المراحل هي : ١- مرحلة الانقسام ٢- مرحلة الإقتراف ٣- مرحلة التخليق أو البناء ٤- مرحلة الانضاج ٥- مرحلة التحرر	٥





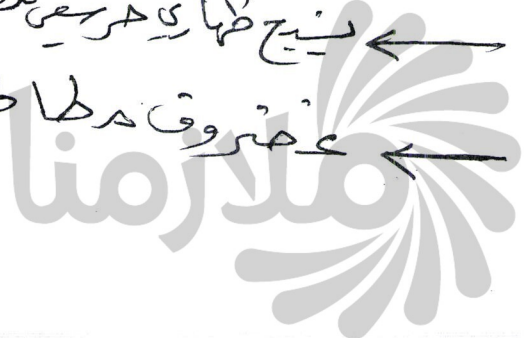
الأجوبة النموذجية للدراسة الإعدادية للعام الدراسي ٢٠ / ٢٠ الدور الثاني

اسم المادة : الفرع : العام

جواب السؤال (١) (٢) (٣) (٤) (٥)

السؤال	الصفحة	الجواب النموذجي	الذ
٦	٦٠ ص	ما نوع النسيج في حنطائي العذراء للعباية ← نسيج ظهاري مكعب بي	٥
	٦٤ ص	١- الإرجل ← نسيج ظهاري مطبق عمودي	
	٦٩ ص	٢- الكبد ← نسيج ضام ليفي	
	٧٨ ص	٤- جدار الوعاء الدموي ← عضلات ملاء	
	٧٣ ص	٥- التجويف لغني ← نسيج ظهاري حرشفي مطبق متقرن	
		٦- صوان لإذن ← عضلات رافعة	

٥ درجات لكل اجابة درست واصره





الأجوبة النموذجية للدراسة الإعدادية للعام الدراسي ٢٠١٢ / ٢٠١٣ الدور الثاني

اسم المادة : الجياد

الفرع / العلمي

جواب السؤال (ا ل ا ر س) الفرع (ب)

السؤال	الصفحة	الجواب	الذ
١٣	١١٣	<p>وصح عملية تكوير الهواء للقاح تتوجه للقاح بعد سقوطها على الميم فتكون انبوباً ذو قطر ضيق يعرف بالثقب للقاح وتسمح فيه للقاح عادة انبوباً لقاحياً واحداً نحو انبوب الققاح وتخرق الميم وتقام حتى يصل الى المبيض الذي يحوي البيوضات - وبالرغم من سقوط عدة هبوات لقاح على الميم فكونت عدة المبيبات لقاح الا انه واحداً فقط يدخل لبيوض اولاد يمتد انبوب الققاح بالعمق وتوضع الحلية المولدة فيه الى عملية انقاس اعيناري لتصبح حليتين ذكرين وبدا محتوى انبوب الققاح على حلية انبوبية وحليتين ذكريتين - ويمثل انبوب الققاح في هذه الحالة - الطور البيجي الذكرى لتافح - الذي يكون مهيناً لعمله لإخصاب</p>	١١٣ ص

١١٣
 ص



الأجوبة النموذجية للدراسة الإعدادية للعام الدراسي ٢٠ / ٢٠ الدور الثاني

اسم المادة : الإجابة : الفرع العلمي

جواب السؤال (السؤال) الفرع (ح)		الصفحة	السؤال
الاجابة	١٥ ما أسس زارة الخليم ١- جمع كدائبا - اكمه سكون صه قلا ٢- اخللايا هو لوحات البلاستيك المتركيبة ووظيفته لصقات بحية ٣- اخللايا تنتج صه قلايا اخرى صه قلايا انقلا	٩ ص	١٥ ١٥ ١٥
الاجابة	١٦ ما الفرق بين اللافه الخلوي والسر الخلوي اللافه الخلوي ١- وصوله طاقه سائله في داخل الخليم ٢- يمدد ابعاج صخره في عتاد الخليم ٣- سكون هو وصله ٤- لا يمدد هضم		
	١٧ لنتها ما وه خليم ٢- سكون حيبا حيب باجام لعل ٣- سكون حيبا او هو وصله ٤- هضم الحبوب الرافله		



الأجوبة النموذجية للدراسة الإعدادية للعام الدراسي ٢٠١٢ / ٢٠١٣ الدور الثاني

اسم المادة : الفرع : العام :

جواب السؤال (السؤال) الفرع (ع)

السؤال	الصفحة	الجواب	واب النموذجي	الد
١٥	١٠٥	١٥	١٥	١٥
١٦	١٠٥	١٦	١٦	١٦
١٧	١٠٥	١٧	١٧	١٧
١٨	١٠٥	١٨	١٨	١٨
١٩	١٠٥	١٩	١٩	١٩
٢٠	١٠٥	٢٠	٢٠	٢٠
٢١	١٠٥	٢١	٢١	٢١
٢٢	١٠٥	٢٢	٢٢	٢٢
٢٣	١٠٥	٢٣	٢٣	٢٣
٢٤	١٠٥	٢٤	٢٤	٢٤
٢٥	١٠٥	٢٥	٢٥	٢٥
٢٦	١٠٥	٢٦	٢٦	٢٦
٢٧	١٠٥	٢٧	٢٧	٢٧
٢٨	١٠٥	٢٨	٢٨	٢٨
٢٩	١٠٥	٢٩	٢٩	٢٩
٣٠	١٠٥	٣٠	٣٠	٣٠
٣١	١٠٥	٣١	٣١	٣١
٣٢	١٠٥	٣٢	٣٢	٣٢
٣٣	١٠٥	٣٣	٣٣	٣٣
٣٤	١٠٥	٣٤	٣٤	٣٤
٣٥	١٠٥	٣٥	٣٥	٣٥
٣٦	١٠٥	٣٦	٣٦	٣٦
٣٧	١٠٥	٣٧	٣٧	٣٧
٣٨	١٠٥	٣٨	٣٨	٣٨
٣٩	١٠٥	٣٩	٣٩	٣٩
٤٠	١٠٥	٤٠	٤٠	٤٠
٤١	١٠٥	٤١	٤١	٤١
٤٢	١٠٥	٤٢	٤٢	٤٢
٤٣	١٠٥	٤٣	٤٣	٤٣
٤٤	١٠٥	٤٤	٤٤	٤٤
٤٥	١٠٥	٤٥	٤٥	٤٥
٤٦	١٠٥	٤٦	٤٦	٤٦
٤٧	١٠٥	٤٧	٤٧	٤٧
٤٨	١٠٥	٤٨	٤٨	٤٨
٤٩	١٠٥	٤٩	٤٩	٤٩
٥٠	١٠٥	٥٠	٥٠	٥٠

يكتفى بذكر أنواع النبيج لصيام
 الكتيب



مع نظام الباركود تستطيع الوصول بشكل سريع ومباشر لما يلي:

- 1 صورة الأسئلة
- 2 تقسيم الدرجة
- 3 ملف الأجوبة
- 4 ملاحظات الأساتذة
- 5 وكل ما يسهل لك التفوق وتحقيق أعلى الدرجات



للحصول على هذا
الملف إلكترونياً

موقع ملازمنا
www.malazemna.com

