

الاحياء

الأجوبة النموذجية

الدور التمهيدي

— 2016 م —

السادس الاعدادي





ملاحظة : أجب عن خمسة أسئلة فقط ولكل سؤال ٢٠ درجة .

س١: أ) عرّف أربعة مما يأتي :

التقلج ، الخلايا الجذعية ، المتحجرات ، البلازميد ، الخلايا الخثرية

ب) ارسم مع التأشير واحداً مما يأتي :

١- النسيج الظهاري العمودي المهذب البسيط ٢- تركيب البلاستيده الخضراء

س٢: أ) علل ثلاثاً مما يأتي :

١- وجود الجسيمات الحالة في كريات الدم البيض .

٢- تبدو الأعضاء الزهرية متقاربة .

٣- عند تضريب ديك زاحف مع دجاجة زاحفة كان ربع الناتج ميثاً .

٤- إزالة الزائدة الدودية في الإنسان عند حصول التهاب فيها لا يؤدي إلى أي ضرر .

ب) وضّح بمخطط تعاقب الأجيال في تكاثر النبات .

ج) أجب عن واحدٍ مما يأتي :

١- كيف يتم تكوين الأريمة في الرميح ؟ ٢- اشرح عملية تكوين الخصية في الهيدرا .

س٣: أ) املأ الفراغات لأربع جمل مما يأتي :

١- يتضمن الأيض الخلوي عملية و

٢- المجموعة الكروموسومية لأرومة النطفة وللكاميدوموناس

٣- يحدث الإيثاق في الدور والتصالبات في الدور

٤- تقسم صخور القشرة الأرضية إلى نوعين رئيسيين هما و

٥- القواعد النتروجينية (البيورينات) تكون على نوعين هما و

ب) ما الصعوبات التي تواجه الباحث في مجال تطبيق الوراثة على الإنسان ؟

ج) ارسم مع التأشير الجهاز التناسلي الذكري للحشرات .

س٤: أ) عند تضريب أنثى ذبابة فاكهة بيضاء العينين مع ذكر أحمر العينين كان أفراد الجيل الأول أنثاءً حمر العينين

وذكور بيض العينين ، وعند تزواج أفراد الجيل الأول فيما بينها ظهر الجنسان في الجيل الثاني بنسبة ١ : ١ .

ما الطرز الوراثة للأبوين ولأفراد الجيلين علماً أن صفة لون العين الأحمر سائد .

ب) ما نوع النسيج لأربعة مما يأتي ؟

الأوتار ، الحالب ، بطانة الإحليل ، النبيبات المنوية ، بطانة الأمعاء

س٥: أ) قارن بين اثنين مما يأتي : ١- الخلية المعطية والخلية المستلمة في التكاثر الجنسي للبكتريا .

٢- نباتات ذوات الفلقة الواحدة ونباتات ذوات الفلقتين . ٣- العضلات الملساء والعضلات الهيكلية .

ب) عيّن وظيفة أو أهمية أربع مما يأتي :

المائتوكوندرية ، المتك ، الأجسام الدهنية ، أوعية الخشب ، النبيبات الدقيقة

ج) ما النظريات التي تفسر حركة الكروموسومات نحو قطبي الخلية ؟

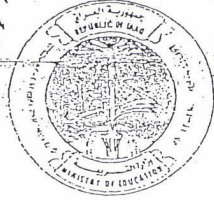
س٦: أجب عن فرعين :

أ) ما الطرز الوراثة ونوع الوراثة لخمسة مما يأتي ؟

رجل مصاب بعمى الألوان ، ثور غباري ، رجل أصلع ، فصيلة الدم AB ، أرنب همالايا نقي ، نبات بزاليا طويل الساق

ب) ما نوع التكاثر اللاجنسي لخمسة مما يأتي ؟ البليوطا ، الكركم ، البطاطا

ج) ما منشأ كل مما يأتي ؟ الريبوسومات ، الأجسام المضادة ، نواة السويداء ، الشرنقة في دودة الأرض ، الألياف الحيوانية



الأجوبة النموذجية للدراسة الإعدادية للعام الدراسي ٢٠١٥ / ٢٠١٦ الدور / الشهر

اسم المادة : الأحياء الفرع / العلك

جواب السؤال (الأول) الفرع (م)

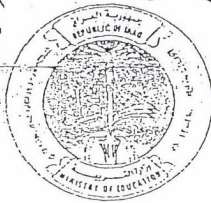
الدرجة	الجواب النه	الصفحة	السؤال
٤٠	عرف أربعاً مما يأتي :	١٦٢	
٤٠	التقلبي / هو سلسلة من الإنقانات كنيضية (إستوائية) المتكررة التي تبدأ من لبنيضة الخفية حيث تنقسم الخليليين (فلكيين) ثم أربع فلكيات ثم الأثنان فلكيات ويبدأ الإنقانات تتحول البنية الخفية الأكرة من كلاً ما تدعى الأرية .	١٦٣	
٤٠	الكلايا الكيوية / فلا يا غير متخضبة تمتلك القدرة على الإنقسام والتجدد وإنتاج فلا يا متخضبة جديدة مستطيع الإصلاح وتعويض فلا يا يكتم السالفة .	١٦٦	
٤٠	(ويتم الحصول على الأصل المبكرة من إنكوبين كيشين ودم كليل السرى والمشيعة وتكامل العظم)	١٦٧	
٤٠	المشجرات / هي بقايا الكائنات الحية المترسبة في التربة وكماة تتمثل هذه البقايا في الأجزاء البصلية مثل العظام والأصنان والأجزاء الهيكل المختلفة .	١٧٥	



الأجوبة النموذجية للدراسة الإعدادية للعام الدراسي ٢٠١٥ / ٢٠١٦ الدور / التمهيدي
 اسم المادة : الأحياء الفرع / العلمي

جواب السؤال (الأول) الفرع (٢)

الدرجة	الصفحة	السؤال	الجواب النموذجي
	٢٦٤-٢٦٥ ص		<p>البلازميد / هو جزيء دائري مغنر من ال DNA الإضافي الذي يوجد في العديد من البكتريا (ويحمل عدد قليل من الجينات المسؤولة عن بعض الصفات كصفة مقاومة البكتريا للمضادات كيميائية ويضاف ذاتياً ويهوره مسقاة عن كروموسوم البكتريا ويكث نقله من بكتريا إلى أخرى والعديد من البكتريات كالكمامونيفريات والحشرات -)</p>
	٢٦٤ ص		<p>الخلايا الخثرية / هي خلايا مغزلية بشكل كروي تتركب من النواة وتكون أكبر حجماً من الصفائح الدموية توجد في الصفريات الأوطأ من الثدييات في سائل يتطور مثل الطيور والبرمائيات ويعتقد ان نظام تشابه الصفائح الدموية في الهنيفة (حيث ان الحمر الزئيم ثرو صوبلاسين الذي يلعب دوراً مهماً في تليخه خثر الدم)</p>

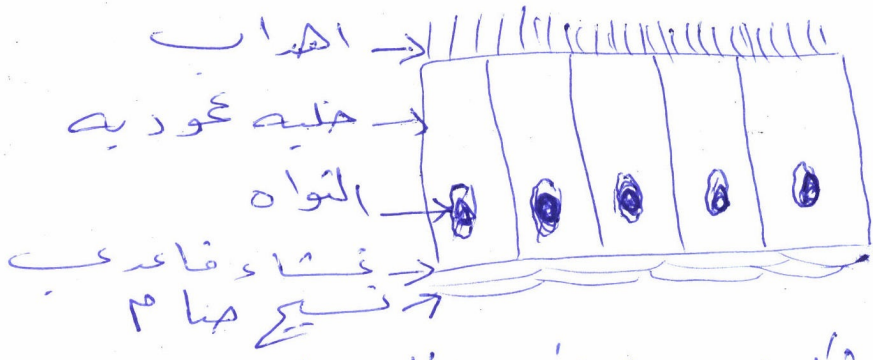


الأجوبة النموذجية للدراسة الإعدادية للعام الدراسي ٢٠١٥ / ٢٠١٦ الدور / التمهيدي
 اسم المادة: الأحياء الفرع / العالي

جواب السؤال (الأول) الفرع (ب)

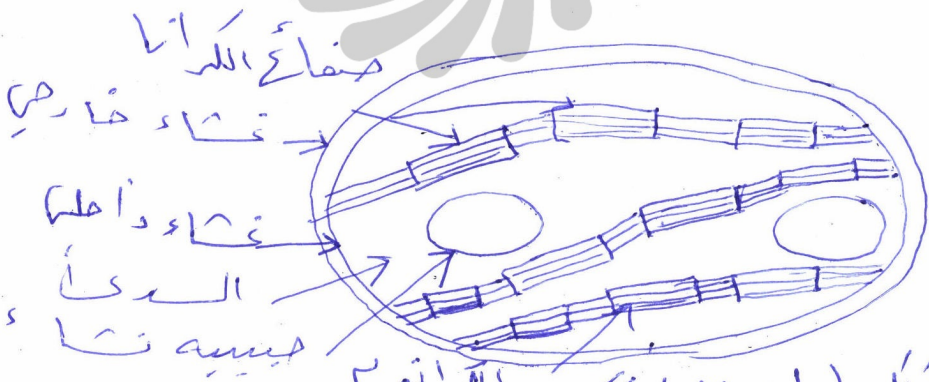
الدرجة الوافي

ارسم مع التسمية واهدأ عما يأتي :
 ١- البنية الظهارية العمودية لمهبط بسيط



شكل (٢-٩) البنية الظهارية العمودية لمهبط بسيط

١٨ هـ - تركيب البلاستيدة كقراءة



شكل (١-١١) تركيب البلاستيدة كقراءة

٨ درجات
 بشكل
 ٤ درجات
 وتسمية
 ٤ درجات
 وتسمية
 الطاب
 باركود



الدور / التمهيدي

الأجوبة النموذجية للدراسة الإعدادية للعام الدراسي ٢٠١٥ / ٢٠١٦

الفرع / العالبي

الأخبار

اسم المادة

جواب السؤال (الثاني) الفرع (٢)

الدرجة	الصفحة	السؤال	جواب السؤال
٩ درجات	١٩	١- لاشأ مما يأتي	علك لاشأ مما يأتي
كل نقطة	١٦	٢- سيب عدم استقالة سلامياتها	١- لاشأ مما يميز بقبالية البلعة
٣ درجات	١٤	٣- وذلك سيب اتحاد الليلان مهمتان ساندان ما	٢- وذلك سيب اتحاد الليلان مهمتان ساندان ما
	١٠	٤- لاشأ بروز اصيب بشل أخوري لا يوديه وظيفه في الانسان وهي من الأضرار الاثرية	٣- كلاً الأيونيك (وراثه محبته)



الأجوبة النموذجية للدراسة الإعدادية للعام الدراسي ٢٠١٥ / ٢٠١٦ الدور / التصحيح

اسم المادة: الأحياء الفرع / العلم

جواب السؤال (الثاني) الفرع (ب)

السؤال	الصفحة	الجواب النموذجي	الدرجة
		<p>وضح بمخطط تعاقب الأجيال في تكاثر النباتات</p> <p>الطور البوغي $2n$ → حافظة بوغية $2n$ → انقسام اقترابا → بوزيد → انقسام فيطيا → الطور طيبين → انقسام فيطيا → امشاج → اقطابا → زجعة $2n$ → انقسام فيطيا → الطور البوغي $2n$</p> <p>عدد كروموسومات كامل $2n$ نصف بعد اكتمال للكروموسومات n</p>	٥ درجات

شكل (3-11). تعاقب الأجيال في تكاثر النباتات



الأجوبة النموذجية للدراسة الإعدادية للعام الدراسي ٢٠١٥ / ٢٠١٦ الدور / التمهيد
 اسم المادة: الأسيار الفرع / العلك

جواب السؤال (الثاني) الفرع (ع)

الدرجة	الجواب	الصفحة	السؤال
٦ درجات	<p>أجب عن واحد مما يأتي :</p> <p>١- كيف يتم تكوين الأريّة في الرمح ؟</p> <p>تسبب الانقسامات بعد تكوين التويبة مؤدية إلى تكوين تركيب كروي بشكل يدعى الأريّة التي تكون ذات طبقة واحدة من خلايا تحيط بجوف كبير يدعى الجوف الأرومي الذي يبدأ بالظهور منذ مرحلة ثمان خلايا كجوف صغير جداً يتوسع تدريجياً بتقدم عمليات الانقسام وتنتج الأريّة بان جسم الخلايا في لعقب الحيواس لا زال أصغر من خلايا لعقب كثر في</p> <p>٢- اشرح عملية تكوين كفة في الهيدرا</p> <p>تتخذ الكفة شكلاً مخروطياً في النصف العلوي لجسم الهيدرا وتنتج عن هيئة بروز مماط بالطبقة الخارجية كبدار الجسم حيث تتأمن خلايا البيئية الموضوعة في هيدرا الجسم</p>	١٦٦ ١٤٧	



باركود الملاحظات وتقسيم الدرجة

الدور / الشهري

الأجوبة النموذجية للدراسة الإعدادية للعام الدراسي ٢٠١٥ / ٢٠١٦

الفرع / الثاني

الاميار

اسم المادة

جواب السؤال (الثالث) الفرع (٢)

الدرجة	نوع السؤال	الجواب	الصفحة	السؤال
٨ درجات	نقطة	١- الهدم والبناء	٣٧/٩٠	٣
درجتان	نقطة	٢- الازدواجي ، الانفراجي	٤٠/٢٨	٢
درجتان	نقطة	٤- الصخور النارية والصخور الرسوبية	٤٧	٤
درجتان	نقطة	٥- الأدينين A و الكوانين G	٥٦	٥



الأجوبة النموذجية للدراسة الإعدادية للعام الدراسي ٢٠١٥ / ٢٠١٦ الدور / التمهيد

اسم المادة : الأسيار الفرع / العلمي

جواب السؤال (الثالث) الفرع (ب)

الدرجة	السؤال	الصفحة	الجواب	وذجي
٥ درجات		٤٤٦/٤٤٥ ٥٦	<p>ما الصعوبات التي تواجه الياس في مجال تطبيق اوراثه على الانسان ؟</p> <p>١- فهم جميع العوامل البشرية لا يؤدي الى ظهور جميع الاحتمالات</p> <p>٢- يتفوق عمر الجيل الواحد منذ ولادته الى ان يصل سن الرشد (البلوغ) سنوات طويلة .</p> <p>٣- يعتبر الزواج في انسان مع الامور الشخصية والتي لا يملك التحكم فيها .</p> <p>٤- ان العديد من اصفات البشرية لا تخضع للوراثة المتدلية ولكنها تخضع للوراثة اللامتدلية كالسيارة الموائية والنفاز غير التام وتداول الفعل الجيني .</p> <p>٥- كثرة عدد الكروموسومات (الصيغيات) في انسان مقارنة بالثدييات لاقرب .</p>	

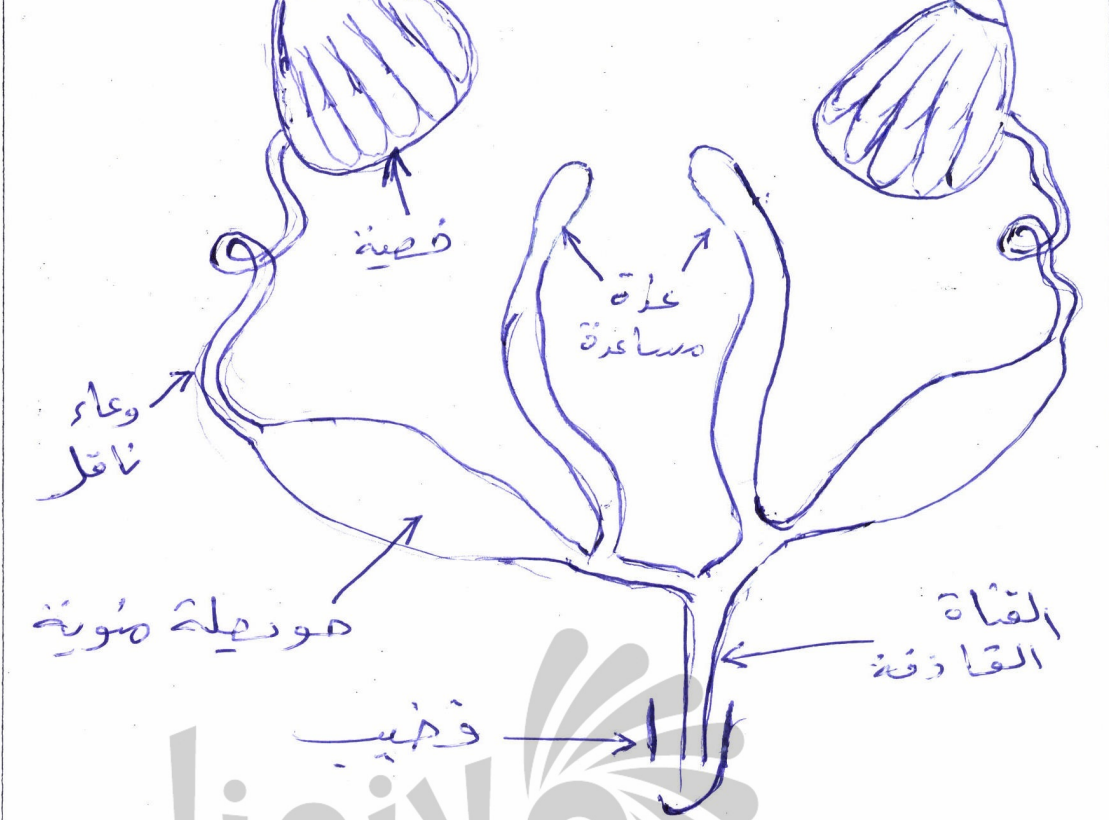


الأجوبة النموذجية للدراسة الإعدادية للعام الدراسي ٢٠١٥ / ٢٠١٦ الدور / الشهر
 اسم المادة : الأحياء الفرع / العلمي

جواب السؤال (الثالث) الفرع (٢٠)

السؤال الصفحة

وذا جى



١٢٤
 ص

٤ درجت
 ٤ درجت
 ٣ درجت
 (تقسيم)
 (تقسيم)

شكل (333) اجهاز التكاثر في البزير في كثرات



الأجوبة النموذجية للدراسة الإعدادية للعام الدراسي ٢٠ / ٢٠ الدور / الشهر

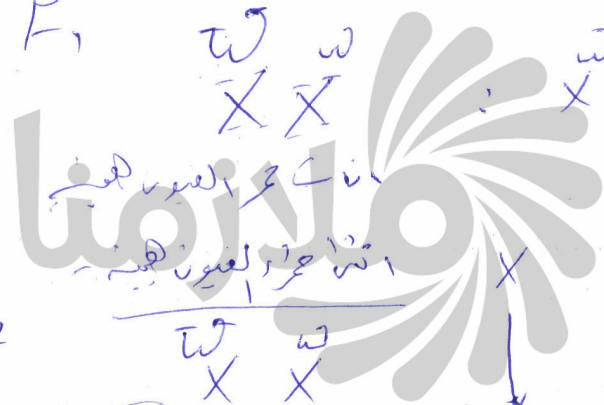
اسم المادة : الإحصاء الفرع / العلماء

جواب السؤال (الرابع) الفرع (م)

الدرجة	نوع السؤال	جواب السؤال	الصفحة	السؤال
		<p>تركز العين ستة لون العين البيضاء المتغير د تركز العين ستة لون العين الحمراء ب د ك الطائر الوراني لثمن بيضار العين صفية مرتبطة ب الجين الطائر الوراني لدر الأحمر العين ب د مرتبطة ب الجين</p> <p>د أ ج العين X الآن بيضار العين</p> <p>P1 W X X X W X W X</p> <p>F1 W X : W X X X : X Y</p> <p>P2 W X : W X X X : X X</p> <p>G2 W X : W X X X : X X</p> <p>F2 W X : W X : W X : W X X X : X Y : X X : X Y الآن الحمراء العين : ذر الأحمر العين : الآن بيضار العين : ذر بيضار العين</p>	٢٤	

تركز العين من
الصور
در العين من
الآن الحمراء
ثمنا على كل
١:١ لكل تقريباً

عادي



الأجوبة النموذجية للدراسة الإعدادية للعام الدراسي ٢٠١٥ / ٢٠١٦ الدور / الشهر
اسم المادة : الرياض الفرع / اللي

جواب السؤال (الرابع) الفرع (ب)

الدرجة	الصفحة	السؤال	جواب النموذجي
٨ درجات	٧١	الرابع	ماتوق السبع لاربع مابا ليا في الأفتار : - نبيع صتام ايضن كسبت منتظم
	٧٥		الحانب : - نبيع قاروي مقول
	٧٥		بطانه ارحليل : - نبيع قاروي مطوق عمودي
	٧٥		البيات بلنوية : - نبيع قاروي مطوق ملعي
	٧٤		بطانه ارحمار : - نبيع قاروي العمودي البيد

كل تقلم
درجتان

الأجوبة النموذجية للدراسة الإعدادية للعام الدراسي ٢٠١٦/٢٠١٧
الدور / الشهر
اسم المادة : الرجاء
الفرع / العلمي

الدرجة	الصفحة	السؤال	الجواب	الفرع (م)
١٠٨	٩٦	الخامس	<p>قارن بين :-</p> <p><u>الخلية الحسية</u></p> <p>١- تحتوي على عامل الحسي</p> <p>٢- تتلصق بخلية عصبية</p> <p>٣- تحتوي على صبغ لإرتداد (صبغ عصب)</p> <p>٤- تتصل بخلية عصبية أخرى</p> <p>٥- هي دون نقصان في مادة العرانية لأنها الشريط يتم نقله</p>	الفرع (م)
١٠٨	٩٦	الخامس	<p><u>الخلية الحسية</u></p> <p>١- لا تحتوي</p> <p>٢- لا تحتوي</p> <p>٣- تتلصق بخلية عصبية</p> <p>٤- أما لقضبة الكروموسومية المشطية</p> <p>٥- الكروموسوم المستطيل لا تزيد عن حجم الكروموسوم الموجود أصلاً وتحتل محلها</p>	الفرع (م)
١٠٨	٩٦	الخامس	<p>نبات ذو قلتة واحدة</p> <p>١- ذو ورقة جنينية واحدة</p> <p>٢- أجزاء الزهرة ثلاثية أو مضاعفات</p> <p>٣- صفة اللقاح ذات ثقب واحد</p> <p>٤- غالباً عتيبة</p> <p>٥- ثورق الأوراق متوزع</p> <p>٦- الجذر ليفي</p>	الفرع (م)
١٠٨	٩٦	الخامس	<p>نبات ذو قلتين</p> <p>١- ذو ورقتين جنينيتين</p> <p>٢- أجزاء الزهرة رباعية أو خماسية أو مضاعفات</p> <p>٣- صفة اللقاح ذات ثقبين</p> <p>٤- عتيبة أو قسيبة</p> <p>٥- ثورق الأوراق متوزع</p> <p>٦- الجذر روثي</p>	الفرع (م)

درجات

بالتفصيل

دور كل قلة

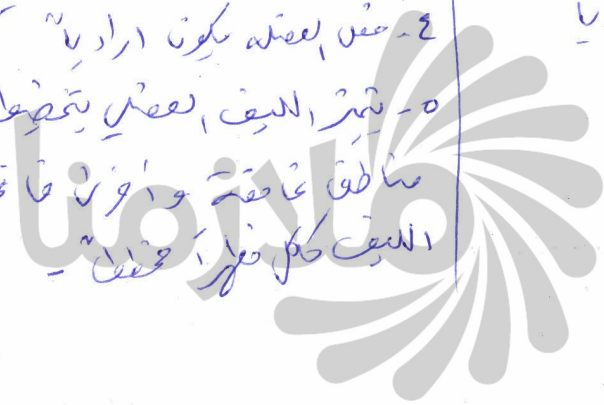
بالتفصيل



الأجوبة النموذجية للدراسة الإعدادية للعام الدراسي ٢٠١٥ / ٢٠١٦ الدور / التمهيدي
 اسم المادة : الاصباغ الفرع / العالي

السؤال	الصفحة	الجواب النموذجي	الدرجة
السؤال الخامس	٧٨	<p>العصيرت اعلمر</p> <p>١- تصدقها او البياض عقره الشكر يترين عذقين وتكون اسمه عند الموت درقته في الزيا يحاط باللون لعصير يقف وعصير</p> <p>٢- القوه في حراره مركزية الموضع</p> <p>٣- عصير لعصير يكون اراديا</p> <p>٤- تكون غير محفظ</p>	
		<p>العصيرت الحفظيه</p> <p>١- اللب لعصير الحفظي الطواني الشكر فويل وسيد الاحياء عميه عند طول العصير</p> <p>٢- يحاط باللون لعصير يقف و فاصد يدين باللب لعصير وهو مختلف عن لب العصير الذي يحيط باللون لعصير ابداس</p> <p>٣- صفة الاثوية وتتركه في موضع محظية في اللب لعصير</p> <p>٤- عصير لعصير يكون اراديا</p> <p>٥- يتم اللب لعصير يتحفظ في وتترك فيه ساطق حماقة وانور فاقه سماويل اللب كل فطر الحفظ</p>	

كل حقل
 يكتب العاين
 بالاسف
 قف





الأجوبة النموذجية للدراسة الإعدادية للعام الدراسي ٢٠١٥ / ٢٠١٦
 الدور / التمهيد
 اسم المادة : الأحياء
 الفرع / العلية

جواب السؤال (الخامس) الفرع (ع)

السؤال	الصفحة	الجواب النموذجي	الدرجة
	٢٥ ص	<p>ما النظريات التي تفسر حركة الكربوهيدرات نحو قلب الكلية ؟</p> <p>٢- يعتقد ان ضيق المفرز تنقله بوجود ATP ونسحب الكربوهيدرات نحو لقطتين .</p> <p>٣- يعتقد ان ضيق المفرز نقل بوضعها طريقاً مشتركاً عليه الكربوهيدرات من جهة نحو لقطتين .</p>	٤ درجات



الأجوبة النموذجية للدراسة الإعدادية للعام الدراسي ٢٠١٥ / ٢٠١٦ الدور / التمهيدي

اسم المادة : الأحياء الفرع / الفلكي

جواب السؤال (الفرس) الفرع (٩)

الدرجة	الصفحة	السؤال	جواب السؤال	نوع الوراثية
			أجب عن فرسيتين ما الطرز الوراثية ونوع الوراثة كحة ما يأتي في	
١٠	٢٤١ ص ٢٤١	١- ربط بين الإلوان	١- ربط بين الإلوان	نوع الوراثة
درجات كل قطعة درصانه وتنقى الطابا بطراز واحد درم للفواز درم لنوع الوراثة	٢٤٢ ص ٢٤٢	٢- ثور عيارى	٢- ثور عيارى	نوع الوراثة
	٢٤٤ ص ٢٤٤	٣- ربط أظلم	٣- ربط أظلم	نوع الوراثة
	٢٤٧ ص ٢٤٧	٤- فصيلة دم AB	٤- فصيلة دم AB	نوع الوراثة
	٢٤٨ ص ٢٤٨	٥- أرنب هالايانقي	٥- أرنب هالايانقي	نوع الوراثة
	٢٩٥ ص ٢٩٥	٦- نبات زبالاطول	٦- نبات زبالاطول	نوع الوراثة

الأجوبة النموذجية للدراسة الإعدادية للعام الدراسي ٢٠١٥ / ٢٠١٦ الدور / الشهر
اسم المادة: الأحياء الفرع / العلية

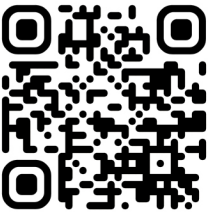
جواب السؤال (السادس) الفرع (بي)

السؤال	الصفحة	الجواب النموذجي	الدرجة
		ما نوع التكاثر اللاجنسي لحس ما يأتي ؟ نوع التكاثر	
١٠ درجة	١٤١ ص ١٤٢	١- الانتقام الثاني الطولي التفصيد (تكاثر خضري اصطناعي)	١٠ درجة نقطة
	١٤٢ ص ١٤٦	١- التقطيع والجدد ٢- الانشطار ١- التقطيع والجدد ٢- التبرعم	درجتيان
	١٤٦ ص ١٤٠	١- يكتفون بذکر طريقة واحدة الكورمة (تكاثر خضري طبيعي) الدرنات (تكاثر خضري طبيعي)	درجتيان
	١٤٠ ص ١٤٢	١- البوروكهني ٢- البلاغايا ٤- البسيرا ٥- اللركم ٦- البيطاطا	درجتيان
ملاحظة (إذا ذكر الطالب بين بعوضيد يعطى درجة واحدة)			



مع نظام الباركود تستطيع الوصول بشكل سريع ومباشر لما يلي:

- 1 صورة الأسئلة
- 2 تقسيم الدرجة
- 3 ملف الأجوبة
- 4 ملاحظات الأساتذة
- 5 وكل ما يسهل لك التفوق وتحقيق أعلى الدرجات



للحصول على هذا
الملف إلكترونياً

موقع ملازمنا
www.malazemna.com

