

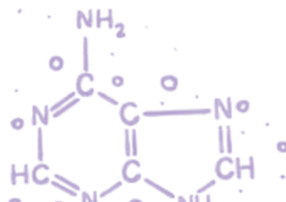
الاحياء

الأجوبة النموذجية

الدور الاول (1)

— 2014 م —

السادس الاعدادي





ملاحظة : أجب عن خمسة أسئلة فقط ولكل سؤال ٢٠ درجة .

- س١: (أ) عرّف أربعاً مما يأتي : التناضح - الخلايا الخثرية - نظرية التلخيص - الأعضاء الأثرية - التضريب الرجعي (١٢ درجة)
(ب) اثبت أن الطاقة الناتجة من أكسدة جزئ غرامي واحد من الكوكوز أكسدة تامة في التنفس الهوائي تسوي 38ATP (٤ درجات)
(ج) ارسم مع التأثير واحداً مما يأتي :
(٤ درجات)

١- تركيب الغشاء البلازمي ٢- النسيج الظهاري المطبق الكاذب المهذب

- س٢: (أ) تزوج رجل مجموعة دمه A مصاب بنزف الدم الوراثي من امرأة مجموعة دمها B وحاملة للمرض فكان نصف الأبناء الذكور مصابين ونصف البنات حاملات للمرض كما أنجبا ضمن هذا النسل ولداً مجموعة دمه O . ما الطرز الوراثة للأبء والأبناء ؟
(ب) ما الفرق بين اثنين مما يأتي ؟

١- التلقيح الذاتي والتلقيح الخلطي ٢- الطور التمهيدي والطور النهائي للانقسام الخلطي
٣- جزيئات DNA في كل من النواة والسيتوبلازم

- س٣: (أ) علل ثلاثاً مما يأتي :

١- لا تستطيع الفيروسات التكاثر والنمو خارج الخلايا الحية .
٢- نسبة نجاح تجميد البويضة أقل من نسبة نجاح تجميد الأجنة .
٣- غالباً ما تكون خلايا النسيج البرنكي كروية الشكل أو مضلعة .
٤- الوظيفة الرئيسية للمايتوكوندريا هي التنفس الخلوي .

(ب) اشرح تكوين الأنبوب العصبي في الرميح .

(ج) اذكر وظيفة (أهمية) أربع مما يأتي :

الأجسام الدهنية - الجسم الطرفي - غدة البروستات - الميسم - الخلايا البينية

- س٤: (أ) املأ الفراغات الآتية :

١- المدة التي يستغرقها الانقسام الخلوي تتباين تبعاً لـ و
٢- المجموعة الكروموسومية للبوغ الزيجي و للخلية المولدة
٣- القواعد النتروجينية (البيورينات) تكون على نوعين و
٤- يحدث الإيثاق في الدور والتصالبات في الدور
٥- تشمل خلايا الدم البيض اللاحببية نوعين هما و

(ب) أعط مثالا واحداً لكل مما يأتي :

١- خلية حيوانية تخلو من النواة ٢- وراثية سايتوبلازمية ٣- ثمرة مركبة
٤- خلية جسمية تحوي ٢٦ كروموسوم ٥- تكاثر بالمدادات

- س٥: أجب عن فرعين :

(أ) ما الطراز الوراثي لما يأتي ؟

١- أرنب أمهق ٢- ذكر ذبابة فاكهة أحمر العينين ٣- رجل مصاب بعمى الألوان

٤- فأر أصفر هجين Rh^-

(ب) ما نوع النسيج لخمس مما يأتي ؟

١- قمم الجذور والسيقان ٢- بطانة المثانة البولية ٣- بطانة الأمعاء

٤- الحبل السري ٥- الأوتار ٦- بشرة الجلد

(ج) ارسم مع التأثير واحداً مما يأتي :

١- التكاثر الجنسي في الكلاميدوموناس ٢- جهاز التكاثر الذكري في الحشرات

- س٦: أجب عن فرعين

(أ) إذا كان ترتيب القواعد النتروجينية في mRNA بالشكل الآتي AUG CAG AAC فما ترتيب القواعد النتروجينية

في ؟ ١- شريط DNA الذي عمل قالب للاستساخ ٢- ثلاثيات tRNA التي ترتبط ب mRNA

(ب) حدد المسؤول عن : ١- إزالة التأثير السمي لبعض السموم في الخلية ٢- اسناد الخلايا العصبية

٣- تكوين مادة الهيبارين ٤- صلادة الغضروف ٥- اللون الأسود للجنب

(ج) ما العناصر التي استندت عليها النظرية التركيبية ؟





باركود الملاحظات وتقسيم الدرجة

١
دوم السنة



الأجوبة النموذجية للدراسة الإعدادية للعام الدراسي ٢٠١٢ / ٢٠١٤ الدور / الأول

اسم المادة : الإحصار الفرع / العال

جواب السؤال (الأول) الفرع (٢)

الدرجة	الجواب	الصفحة	السؤال
٢١٢	عرف اربعاً مما يأتي :- التنافخ / حركة هزيبات الماء خلال عشار اختيار التنافذية (العشار البلازيم) متجاً للإختلاف لتركيز وتتم حركة هزيبات الماء فوق قانون الإشتار اذ ان التنافخ هو حالة من حالات الإشتار .	٢١٢	
كل تعريف ثلاث درجات	الكلايا الخشبية / خلايا مغزلية بشكل محتوي من النواة وتكون أكبر حجماً من الصفيحات الدموية ولها وظيفة في عملية تخثر الدم ، وتوجد في دم الطيور والبرمائيات	٢١٣	
	نظرية التخثير / هي النظرية التي تنص على ان تاريخي نشور لفرز يحل لتوضيح تاريخ اسلافه وطعت من قبل العالم الألماني ارستو ميلل .	٢١٤	



جوية النموذجية للدراسة الإعدادية للعام الدراسي ٢٠١٢ / ٢٠١٤ الدور / الأول
 م المادة : الإحصاء الفرع / العلمي

جواب السؤال (الأول) الفرع (٢)			
الدرجة	الصفحة	الواجب النمطي	وذجي
	٥٠	الإعجاز الإثري / هي أعضاء ضامرة ورشها الأنواع المختلفة من أسلافها حيث كانت هذه الأعضاء تقوم بوظائفها في أسلاف وعندما انتفت الحاجة لوظيفتها في كائنات أصبحت أثرية لا تؤدي الوظيفة التي نشأت من أجلها في أسلاف . مثال عليها الزائدة لهودية .	
	٥١	ملاحظة / يعنى درجه كامله للتعريف اذا لم يذكر المثال .	
	٥٢	التفريغ الرجعي / هو تفريغ كبري بين افراد هجينة من كليله الاول مع احد الابوين أو مع فرد مماثل أحدهما .	



مركز فحص الدراسة الإعدادية
الجامعة العراقية

٣

الأجوبة النموذجية للدراسة الإعدادية للعام الدراسي ٢٠١٢ / ٢٠١٤
الدور / الأول
اسم المادة : الإحصاء
الفرع / العلمي

جواب السؤال (الأول) الفرع (علمي)			
السؤال	الصفحة	الجموع	الدرج
		وذجي	
		٣	
		دعوى	
اثبت ان لطاقة النائية من اكرة جزئي عمالي واحد من بلكوكز اكرة تامة في لتنفس الهوائي يساري 38ATP	٢٥ ص		
		2 ATP	
		ربع الطاقة من التحلل السكري .	
		6 ATP (2x3)	
		من تحول جزئيين اكسامفت لباروف في ال اكسيد كو - A	
		6 ATP (2x3 ATP)	
		من (2H) الناتج من التحلل السكري بعد مرورها بسلسلة نقل الالكترونات	
		24 ATP (2x12 ATP)	
		من دورتي كريبس	
		ويظهر المجموع	
		(38 ATP)	



مركز فحص الدراسة الإعدادية

الأجوبة النموذجية للدراسة الإعدادية للعام الدراسي ٢٠١٢ / ٢٠١٤ الدور الأول
اسم المادة : الحيار الفرع : العلمي

جواب السؤال (الأول) الفرع (ج)

الدرجة	السؤال	الصفحة	الجواب	نوعه	نوعه
٤ درجات	ارسم مع التسمية واحدًا مما يأتي			نوعه	نوعه
٤ درجات	شكل (١-٧) . تركيب لغشاء بلازمي في خلية حبيبية لوزة			نوعه	نوعه
٤ درجات	شكل (٢-١١) . تسمية الغشاء ربي عمودي بلطيني كما ذكر في المصطلح			نوعه	نوعه



باركود الملاحظات وتقسيم الدرجة



مركز فحص الدراسة الإعدادية
الدراسة الإعدادية

الأجوبة النموذجية للدراسة الإعدادية للعام الدراسي ٢٠١٣ / ٢٠١٤ الدور / الأول

اسم المادة : الإصيار الفرع / العاكس

الدرجة	السؤال	الصفحة	الجواب النموذجي
٣ درجات درجات للوراثية			<p>رمز لعامل مجرورة الدم A بالرمز I^A</p> <p>رمز لعامل مجرورة الدم B بالرمز I^B</p> <p>رمز لعامل مجرورة الدم O بالرمز i</p>
٤ درجات للوراثية للطبز			<p>رمز لمرض الاصابية بنزف الدم الوراثي المرتبط بالكروموسوم الجنسي X، ممتنهي بالرمز X^h</p>
٤ درجات للوراثية للطبز			<p>بما ان احد الابناء من مجرورة O من ابوين ادماء يحمل مجرورة الدم A والآخر يحمل مجرورة الدم B</p> <p>∴ يجب ان يكون كلا الابوين هجينين .</p>
٤ درجات للوراثية للطبز			<p>∴ التركيب (الطرز) الوراثي للاب : $[A_i X^h Y]$</p> <p>التركيب (الطرز) الوراثي للام : $[I^B I^B X^h X^h]$</p>
٤ درجات للوراثية للطبز			<p>ملاحظه / اذا ذكر الطالب كلمة اليك ارطيك</p> <p>بدلا من كلمة حامل تغير كجواب صحيح</p>



الأجوبة النموذجية للدراسة الإعدادية للعام الدراسي ٢٠١٢ / ٢٠١٤ الدور الأول

اسم المادة : الحيار الفرع : العلم

الدرجة		الصفحة		السؤال																														
الدرجة	الصفحة	الصفحة	السؤال	الجواب																														
٤ درجات للنفسية وكبرى	٢٤ ٢٣ ٢٢ ٢١			جواب السؤال (الثاني) الفرع (P)																														
				<p>مجموعة من ذكور A \rightarrow مجموعة من إناث B \rightarrow حامله للصفة</p> <p>انتظام انحراف</p> <p>سندته نصفه او ي ركانتي</p> <p> P_1 $I^B X^H$ $i X^H$ $I^A i X^h$ $i X^h$ G_1 $I^B X^H$ $i X^H$ $I^A X^h$ $i X^h$ $I^A Y$ $i Y$ </p> <table border="1"> <tr> <td>F_1</td> <td>σ</td> <td>$I^A X^h$</td> <td>$I^A Y$</td> <td>$i X^h$</td> <td>$i Y$</td> </tr> <tr> <td>$I^B X^H$</td> <td>$I^B X^H$</td> <td>$I^A B X^H X^h$</td> <td>$I^A B X^H Y$</td> <td>$I^B i X^H X^h$</td> <td>$I^B i X^H Y$</td> </tr> <tr> <td>$I^B X^H$</td> <td>$I^B X^H$</td> <td>$I^A B X^H X^h$</td> <td>$I^A B X^H Y$</td> <td>$I^B i X^H X^h$</td> <td>$I^B i X^H Y$</td> </tr> <tr> <td>$i X^H$</td> <td>$i X^H$</td> <td>$I^A i X^H X^h$</td> <td>$I^A i X^H Y$</td> <td>$i i X^H X^h$</td> <td>$i i X^H Y$</td> </tr> <tr> <td>$i X^H$</td> <td>$i X^H$</td> <td>$I^A i X^H X^h$</td> <td>$I^A i X^H Y$</td> <td>$i i X^H X^h$</td> <td>$i i X^H Y$</td> </tr> </table>	F_1	σ	$I^A X^h$	$I^A Y$	$i X^h$	$i Y$	$I^B X^H$	$I^B X^H$	$I^A B X^H X^h$	$I^A B X^H Y$	$I^B i X^H X^h$	$I^B i X^H Y$	$I^B X^H$	$I^B X^H$	$I^A B X^H X^h$	$I^A B X^H Y$	$I^B i X^H X^h$	$I^B i X^H Y$	$i X^H$	$i X^H$	$I^A i X^H X^h$	$I^A i X^H Y$	$i i X^H X^h$	$i i X^H Y$	$i X^H$	$i X^H$	$I^A i X^H X^h$	$I^A i X^H Y$	$i i X^H X^h$	$i i X^H Y$
F_1	σ	$I^A X^h$	$I^A Y$	$i X^h$	$i Y$																													
$I^B X^H$	$I^B X^H$	$I^A B X^H X^h$	$I^A B X^H Y$	$I^B i X^H X^h$	$I^B i X^H Y$																													
$I^B X^H$	$I^B X^H$	$I^A B X^H X^h$	$I^A B X^H Y$	$I^B i X^H X^h$	$I^B i X^H Y$																													
$i X^H$	$i X^H$	$I^A i X^H X^h$	$I^A i X^H Y$	$i i X^H X^h$	$i i X^H Y$																													
$i X^H$	$i X^H$	$I^A i X^H X^h$	$I^A i X^H Y$	$i i X^H X^h$	$i i X^H Y$																													



مركز فحص الدراسة الإعدادية



الأجوبة النموذجية للدراسة الإعدادية للعام الدراسي ٢٠١٤ / ٢٠١٣ الدور الأول

اسم المادة : الإحصار الفرع / العلك

الدرجة	السؤال	الصفحة	الجواب السؤال (الشارح) الفرع (ل)
٨ درجات	١ -	١١٢ ص ١١٣	<p>ما الفرق بين الشن حياك التلغيع الذائري والتلغيع الخلفي التلغيع الخلفي</p> <p>١- عملية انتقال صبة اللقاح من شك زهرة الك ميسم الزهرة نفسها أو الك ميسم زهرة افرا للنبات نفسه</p> <p>٢- عملية انتقال صبة اللقاح من شك زهرة الك ميسم زهرة افرا لنبات افرا من لينور نفق وربما الك انواع افرا تنتمي لنفس الجنس</p> <p>٣- عمل في العديد من النباتات مثل الكنفة والصدور لغايتها والرزوليفتن واليزاليا واستثمار كمفيات</p> <p>٤- تكون الثمار والبيذور لها النائية اصغر حجماً وأقل عدداً وأبطأ نمواً</p> <p>٥- تكون الثمار والبيذور لها الكبر حجماً والتمدد أوسع نمواً</p> <p>ملاحظة / اذا اجاب الطالب بسؤال شرع وذكرة تحتها يعطى درجة كاملة .</p>



باركود الملاحظات وتقسيم الدرجة

٨
دم الصفة

الأجوبة النموذجية للدراسة الإعدادية للعام الدراسي ٢٠١٤/٢٠١٣ الدور الأول
اسم المادة : الحياء الفرع العالم

جواب السؤال (الثاني) الفرع (ب)			
السؤال	الصفحة	الجواب النهـ	الدرجة
٢ -	٢١٢٥ ص ٢	<p>الطور التمهيدي والطور النهائي للانتقال للطور الطور التمهيدي</p> <hr/> <p>١- تعود الكروموسومات إلى شكلها الطبيعي بشكل ضيق كروماتينية .</p> <p>٢- تختفي ضيوط المغزل</p>	٤ درجات
١ -		<p>تميزت بثلث الكروماتينية إلى كروموسومات مكونة من كروماتيدين مرتبطين ببعضها المركزيين .</p>	
٢ -		<p>١- يتباعد كيان المرزبان وتحيزان فوقيين كلية وتتمد منها ضيوط شعاعية تصرف بالنجم وتتكون بينها ضيوط المغزل .</p> <p>٢- تتكون النوية والغيشار والغيشار النووي .</p>	
ملاحظة / إذا أجاب الطالب بشكل شرح يعتبر جوابه صحيحا ويعطى درجة كاملة .			



باركود الملاحظات وتقسيم الدرجة

مركز فحص الدراسة الإعدادية
الدراسة الإعدادية للعام الدراسي ٢٠١٢ / ٢٠١٤



٤
دوم السنة

الأجوبة النموذجية للدراسة الإعدادية للعام الدراسي ٢٠١٢ / ٢٠١٤ الدور / الأول

اسم المادة : الإحصاء الفرع / العلكس

جواب السؤال (الثاني) الفرع (ل)			
السؤال	الصفحة	الجواب النهـ	الدرجة
٢ -	٢٢٩ ص ٢	<p>جزئيات DNA في كل من النواة والسيتوبلازم . تظهر جزئيات DNA السيتوبلازم اختلافات واضحة في تسلسل النيوكليوتيدات عن DNA النواة ، حيث انها مجردة من البروتين شأنها في ذلك شأن جزئيات الـ DNA في بدائية النواة كالبكتيريا ، وفي الروانح (العنبرسات) . وعملية تكاثر جزئيات DNA العضيات السيتوبلازمية تشابه عملية تكاثر نوى بدائية النواة .</p> <p>ولا يجابه الطالب على ذكرها بل شرح على ان يبين ثلاثة نقاط (معلومات)</p>	٤ درجات



باركود الملاحظات وتقسيم الدرجة

١٠
دوم السنة



الأجوبة النموذجية للدراسة الإعدادية للعام الدراسي ٢٠١٢ / ٢٠١٤ الدور الأول
اسم المادة : الأحياء الفرع / العالمة

جواب السؤال (الثالث) الفرع (٢)

السؤال	الصفحة	الجواب	الدرجة
١ -	١٥٠	عكس ثلاثاً مما يأتي وذلك لعدم أملاكها العفويات كخلوية بيمينا الأهمزة الأثرية الضرورية للتنفس وبنار البروتين أو كغلاف الكائنات النورية .	٤ درجات
٢ -	١٨١	سبب ان التجميد قد يؤثر على كروموسومات ليوليفة	٤ درجات
٣ -	٥٥	نتيجة للضغط الواقع عليها من خلايا المجاورة .	٤ درجات
٤ -	١٧١	وذلك لاحتوائها على الإنزيمات لتفسيه .	٤ درجات
٥ -		لها علاقة بانتاج معظم هزيئات ادينوسين ثلاثي النوسفات (ATP) ذات بطاقة عالية	٤ درجات
		ملحوظة / الاجابة من احد الخيارين	



باركود الملاحظات وتقسيم الدرجة

مركز فحص الدراسة الإعدادية

١١
دم القلم

الأجوبة النموذجية للدراسة الإعدادية للعام الدراسي ٢٠١٢ / ٢٠١٤ الدور ١ - الأول
 الإحصاء : اسم المادة :
 الفرع ١ العاكس

جواب السؤال (الثالث) الفرع (د)			
الدرجة	السؤال	الصفحة	الجواب النموذجي
٤ درجاً		١٦٩ ص ١٦٩	<p>اشرح تكوين الإنبوب العيني في الرمح بعد استقالة المعيدة يحدث تسطح في فلابيا المنطقة الظهرية لطبقة الإديم الظاهر بالقرب من الثقب الأول ويحدث التسطح على طول المنطقة الظهرية ويصح بشكل شريط يدعى الصفوة العصبية . ينخفض هذا الشريط قليلاً عن مستوى الإديم الظاهر ونتيجة ذلك ترتفع حافتا الإديم الظاهر على جانبي الصفوة العصبية وتلتصقان فوقاً وعندما يصبح الجنين محاطاً بالإديم الظاهر البشري الذي يكون لبشرة في المراحل المتقدمة من تكوين الجنين وفي نفس الوقت ينخفض كبر الوصل للصفوة العصبية مكوناً الضرد العصبية وتندمل حافته على جانبي الضرد بالهياكل العصبية وتوجه كل طية نحو الأذن إلا أن تلتصقا وتلتصقا ويكون بذلك الإنبوب العيني الذي يحيط بالقناة العصبية أو إنبوب العيني .</p>



باركود الملاحظات وتقسيم الدرجة

مركز فحص الدراسة الإعلانية

١٢
دم القصة

الأجوبة النموذجية للدراسة الإعدادية للعام الدراسي ٢٠١٦ / ٢٠١٤

الدور / الأول

اسم المادة : / ااصيار

الفرع / العلك

جواب السؤال الثالث (الفرع ج)

السؤال	الصفحة	الجواب النهـ	وذجي	الدرجة
١-	١٢٥ صت	اذكر وظيفة (أهمية) أربع ماياتي الاجسام الدهنية في تحمل مخازن غذاء يستمد منها الحيوان (البضغ) في اعمار الخبيث خلال فصل اسبات الشتوي		٣ درجات كل نقطة درجة واحدة
٢-	١٤٠ صت	بسيم الهرم في تكوين موارد ذات طبيعة انزيمية تعمل على تحلل الخشب لبيضة عند منطقة التقار النطقة بالبيضة		٣ درجات واحدة
٣-	١٢٩ صت	قدة البروستات في تفرز جزر من اسائل المنوي		٣ درجات
٤-	١٠٨ صت	الميسم ← تسهيل عملية التهاق صوب اللقاح عليه من خلال الاهداب او اسائل اللزج		٣ درجات
٥-	١٤٧ صت	اكتلايا البيضة ← خلايا نامة يلدن ان تتمايز لتكون افي نوع من اكلايا عند الكاية .		٣ درجات



باركود الملاحظات وتقسيم الدرجة

١٢
دوم السنة



الأجوبة النموذجية للدراسة الإعدادية للعام الدراسي ١٢ ١٤٢٠ ٢٠ الدور / الأول

اسم المادة : ٤١ مياك الفرع / العلمي

جواب السؤال (الرابع) الفرع (م)			
الدرجة	الصفحة	الجواب النموذجي	الدرجة
(١٠)	٦٧	١- لنوع الخلية او النيج ومركباته الحي	٤
درصيا	٩٧	٢- (س) (س)	٩
لحل	٥٦	٣- ادنين (A) كوانين (G) (اذا ذكرها على اللفظ فقط)	
فراغ	٢٨	٤- الأزدواي الانفراي	
درصيا	٧٦	٥- الليفة الوصية	
واحدة			





أجوبة النموذجية للدراسة الإمدادية للعام الدراسي ٢٠١٣/٢٠١٤ الدور الأول

اسم المادة : الأحياء الفرع / العلمي

السؤال	الصفحة	الجواب النهـ وذجي	الدرجة
س ١	١١٨	١- عملية حيوانية تخلو من النواة ← هذا هو كبراد الناضجة (التدبائت) إذا لم يذكر الطالب في التدبائت لا يحاسب عليها.	(١٠) درجة
س ٢	١١٨	٢- وراثية - أيوبلازمية ← وراثية منتجة التثنية لراميد نوع أوريليا أو تابت، لولاش الدرا في اللام على تعيين مهة تكلمن الهدنة للقرح طينا.	درجة
س ٣	١١٨	٣- ثمرة مركبة ← ثمرة الأناناس	درجة
س ٤	١١٨	٤- عملية حيوية تحويه (٤) كرموف ← القفص	درجة
س ٥	١١٩	٥- تلكم بالحوادات ← الشليك	درجة



باركود الملاحظات وتقسيم الدرجة

١٥
دوم الفصل

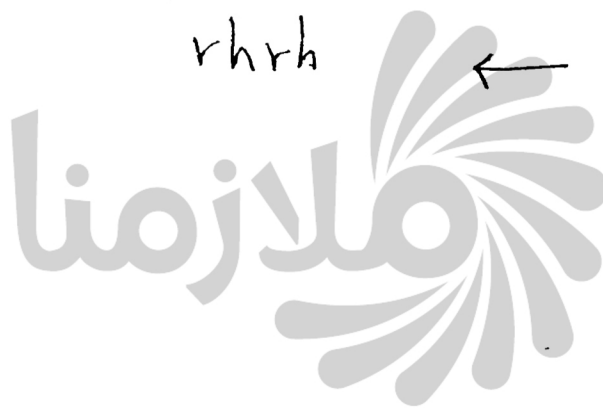
الأجوبة النموذجية للدراسة الإعدادية للعام الدراسي ٢٠١٢-١٤٠٣

الدور / الماد

الفرع / العلمي

اسم المادة : الإحصاء

جواب السؤال (الخاص) الفرع (م)			
الدرجة	السؤال	الصفحة	الجواب النموذجي
(١٠)			١- اكتب عن قرنين
درجتي			٢- ما البلازما الوراثية؟
لحل		٢١	١- اربيه أمهق ← aa
ممنوع		٢٢	٢- ذكر ذبابة فإلهة أمهجين ← $X^w Y$
لحل		٢١	٣- رجل مصاب بعين الون ← $X^c Y$
لمرارة		٢٢	٤- فأر أصفر جين ← Yy
لا يجيبان		٢٢	٥- Rh^- ← $rhrh$





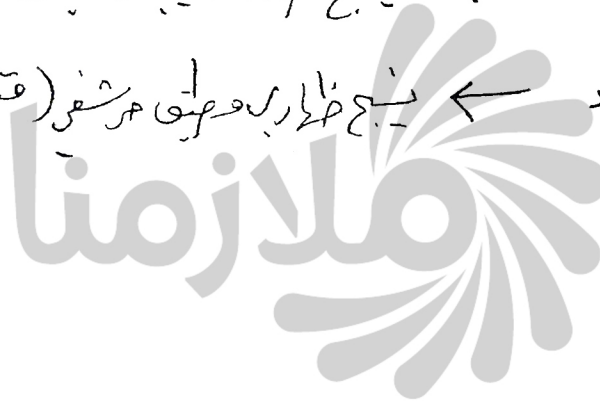
باركود الملاحظات وتقسيم الدرجة



نوبة النموذجية للدراسة الإعدادية للعام الدراسي ٢٠١٤/٢٠١٣ الدور الأول

المادة : الاحياء الفرع : العلم

جواب السؤال (الخاص) الفرع (ب)			
الدرجة	الصفحة	الجواب	الدرجة
الحل		فانوع الشيخ محمد حمانى :	
١٥	٦٥	١- تم اكبر و ليعان ← الشيخ المرسى القمى	١٥
١٤	٦٤	٢- بطانة المئانة البولية ← الشيخ الظهاري المحقول	١٤
١١	٦١	٣- بطانة الأمعاء ← شيخ الظهاري محوري بسيط	١١
١٦	٦٦	٤- اكبل السرى ← شيخ ضناخ ضا طاني	١٦
١٧	٧١	٥- الأوتار ← شيخ ضناخ أبيض كيف منتظم	١٧
١٢	٦٢	٦- بشره اكبلد ← شيخ الظهاري موهبي مرشفر (مقرن)	١٢





أجوبة النموذجية للدراسة الإعدادية للعام الدراسي ٢٠١٩ / ٢٠٢٠
 الدور / ١ - الجزء
 الفرع / العلمي
 اسم المادة : الإحصاء

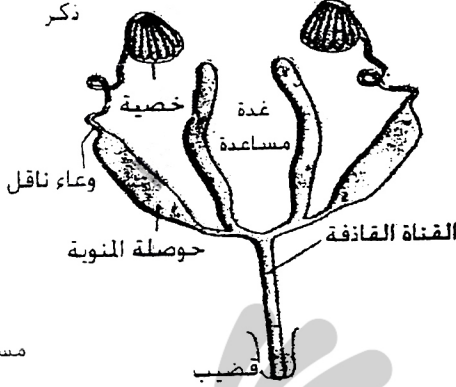
الدرجة	الجواب	الصفحة	السؤال
	<p>جواب السؤال (الرياض) الفرع (ب)</p> <p>١- التكاثر الكمي في الأسماك وبعوض النمل شكل (٢-٦) (٩٨) زيجته افقاه اصباح تكون الاصباح (٥) لبعه التزاوج سوط بلا سقيه حفر هيبتا لسويه (التكاثر الجنسي في الكلاب وبعوض النمل)</p>		



٦٦

جوبة النموذجية للدراسة الإعدادية للعام الدراسي ٢٠١٢ / ٢٠١٦ الدور ١ / لاول

م المادة : الإحصار الفرع ١ / لعل

جواب السؤال (الخامس) الفرع (١)			
الدرجة	الصفحة	الجواب	سؤال
		<p>١٢٤ ص ٣ (٣٣ - ٣)</p> <p>٥ - هـ - هـ التكاثر الذكرية في الكبريت</p> 	



الأجوبة النموذجية للدراسة الإعدادية للعام الدراسي ١٤٢٠ / ٢٠١٩
الدور الأول
الفرع العلمي
اسم المادة : _____

جواب السؤال (الدرس) الفرع (م)			
الدرجة	الصفحة	السؤال	الاجواب النموذجي
(١٠) دراسة لعمل فرع	٥٥٦ ص		<p>ا ب ب ن م ن م ن /</p> <p>mRNA AUG, CAG, AAC</p> <p>DNA (عكسها) TAC, GTC, TTG</p> <p>tRNA (عكسها) UAC, GUC, UUG</p> <p>mRNA استخراج</p> <p>ملاحظة: في حالة ترتيبها بالاجابة ترتيب DNA اولاً ثم mRNA ثم tRNA لغير جوابه جميع.</p>
العمل مربط (٥) دراسة			



باركود الملاحظات وتقسيم الدرجة



مركز فحص الدراسة الإعدادية
١٦



الأجوبة النموذجية للدراسة الإعدادية للعام الدراسي ٢٠١٢ / ٢٠١٤

اسم المادة : الإهبار
الفرقة : العلمي

جواب السؤال (الاس) (الفرقة ب)			
السؤال	الصفحة	أب الف	الدرجة
		هدد الموت لمن:	
١٦ ص		١- إزالة التأثير السمي لبعض السموم في اكلبه ← الشبلة البرصية الداخلية الملان (اللاهبية).	(١٠) درجت لعل داهدة درهنا
٨١ ص		٢- اسناد كبريا الذهبية ← هذا البريق الذهب	
٩٧ ص		٣- تكدن مادة الهبارين ← اكلية البنية	
٧٢ ص		٤- مهادة الحروف ← مركب الكا هين الحروف	
١١٦ ص		٥- اللدن الاسود للحية ← تراكم صبغة الانوسيانته البنفسية	



باركود الملاحظات وتقسيم الدرجة



الأجوبة النموذجية للدراسة الإعدادية للعام الدراسي ١٤٢٠ / ٢٠١٤ الدور الأول

اسم المادة : ١ لوصف ٢

الفرع / ١ العلمي

جواب السؤال (الدرس) الفرع (١)			
الدرجة	السؤال	الصفحة	الجواب النموذجي
(١٠) درجة			<p>عالم الحناهر التي استندت عليها التقرية التركيبية :</p> <p>١- الطفرة ٢- إعادة الخلط ٣- الانتخاب الطبيعي ٤- الأثر الجانبي</p> <p>ملاحظة (لا يحاسب الطالب على السرعة)</p>





مع نظام الباركود تستطيع الوصول بشكل سريع ومباشر لما يلي:

- 1 صورة الأسئلة
- 2 تقسيم الدرجة
- 3 ملف الأجوبة
- 4 ملاحظات الأساتذة
- 5 وكل ما يسهل لك التفوق وتحقيق أعلى الدرجات



للحصول على هذا
الملف إلكترونياً

موقع ملازمنا
www.malazemna.com

